
CUBRID 2008 R2.2 Patch 11

릴리스 노트

목차

1. 개요	8
릴리스 노트 정보	8
릴리스 노트 개정 내역	8
참고 문서	8
버그 리포트 및 사용자 피드백 제공 방법	8
CUBRID에 관한 추가 정보	8
2. CUBRID 2008 R2.2 정보	10
CUBRID 2008 R2.2 PATCH 11 특징	10
CUBRID 2008 R2.2 PATCH 10 특징	10
CUBRID 2008 R2.2 PATCH 9 특징	10
CUBRID 2008 R2.2 PATCH 8 특징	12
CUBRID 2008 R2.2 PATCH 7 특징	12
CUBRID 2008 R2.2 PATCH 6 특징	12
CUBRID 2008 R2.2 PATCH 5 특징	13
CUBRID 2008 R2.2 PATCH 4 특징	13
CUBRID 2008 R2.2 PATCH 3 특징	13
CUBRID 2008 R2.2 PATCH 2 특징	14
CUBRID 2008 R2.2 PATCH 1 특징	14
CUBRID 2008 R2.2 릴리스 특징	14
INSERT 성능 개선	15
공간 재사용률 증가	15
HA 기능 강화	15
지원 플랫폼 및 설치 권장 사양	15
라이선스 안내	16
버전 호환성과 운용성	16
응용 소프트웨어 및 CUBRID 매니저의 호환성	16
데이터베이스 호환성	16
상호 운용성	17
CUBRID 2008 R2.2의 설치 방법	17
Linux에서 설치	17
Windows에서 설치	17
CUBRID 환경 변수 및 OS 환경 변수 설정	17
CUBRID 2008 R2.2로 업그레이드하는 방법	17
업그레이드 주의 사항	17
데이터베이스 마이그레이션 절차	18
HA 환경에서 데이터베이스 마이그레이션 절차	18
복제 재구성 방법	19
3. CUBRID 2008 R2.2 PATCH 11에서 변경된 사항	20
CUBRIDSUS-8124 HA 환경에서 복제 로그 파일이 삭제되지 않는 현상 수정	20
CUBRIDSUS-8415 임시 볼륨의 소진으로 인해 일시적 임시 볼륨을 사용하여야 하는 질의 수행에서 실패할 수 있는 오류 수정	20
4. CUBRID 2008 R2.2 PATCH 10에서 변경된 사항	21
CUBRIDSUS-5722 호스트 변수를 입력 인자로 가지는 일부 문자열 조작 함수들을 통해 CHAR 타입 컬럼의 UPDATE 실행 시 잘못된 값이 저장되는 오류 수정	21
CUBRIDSUS-5726 서버 접속 과정에서 오류 발생으로 접속에 실패한 상태를 처리하지 못하는 현상 수정	21
CUBRIDSUS-5390 브로커 응용 서버 프로세스(CAS)의 메모리 크기가 2G 초과 시 해당 프로세스가 재시작되지 않는 오류 수정	21
CUBRIDSUS-5113 Windows 버전의 브로커와 응용 프로그램 사이에 통신이 오래 걸리는 경우 통신 오류가 발생하는 현상 수정	21

CUBRIDSUS-5913 ASYNC 모드로 설정된 HA 환경에서 슬레이브 서버의 과부하가 마스터 서버의 질의 수행에 영향을 주지 않도록 수정	21
CUBRIDSUS-5911 HA 환경에서 마스터 서버와 슬레이브 서버의 스키마가 불일치하는 경우 applylogdb 프로세스의 메모리 사용량이 증가하는 오류 수정	21
CUBRIDSUS-5914 HA 환경에서 복제 로그 반영에 계속 실패하는 경우 applylogdb 프로세스의 메모리 사용량이 제한 크기보다 증가하는 문제 수정	21
CUBRIDSUS-5915 HA 환경에서 쓰기가 완료되지 않은 복제 로그를 슬레이브 서버에 반영하려고 시도하면서 무한히 대기하는 현상 수정	22
CUBRIDSUS-4748 HA 환경에서 네트워크 장애로 인한 split-brain 현상이 발생할 수 있는 문제 수정	22
CUBRIDSUS-5997 Windows 64bit 환경에서 CUBRID 64bit 설치 도중 Microsoft Visual C++ 2008 재배포 가능 패키지 설치를 요청하는 알림 창이 잘못 팝업되는 오류 수정	22
CUBRIDSUS-6063 REUSE_OID 테이블 옵션으로 생성한 테이블 재생성 시 장시간 소요되는 문제 개선	22
CUBRIDSUS-5964 많은 양의 볼륨 페이지를 사용하는 트랜잭션을 롤백하면 비정상 동작하는 오류 수정	22
CUBRIDSUS-6037 error_log_level 시스템 파라미터가 NOTIFICATION인 경우 NOTIFICATION 메시지 이전에 발생한 오류 메시지가 지워지는 문제 수정	22
5. CUBRID 2008 R2.2 PATCH 9에서 변경된 사항	23
CUBRIDSUS-4905 컬럼 개수가 8개를 초과하는 다중 컬럼 인덱스의 인덱스 스캔 시 잘못된 질의 결과를 가져오는 오류 수정	23
CUBRIDSUS-5196 ORDER BY 컬럼에 대해 WHERE 절에서 호스트 변수를 이용하는 조건으로 사용되는 경우 ORDER BY 최적화 수정	23
CUBRIDSUS-5051 UPDATE 문에서 VARCHAR 타입 컬럼에 정의된 크기를 초과하는 문자열 바인딩 시 데이터가 크기를 초과하여 입력되는 문제 수정	23
CUBRIDSUS-5019 OUTER JOIN 질의문에 ORDER BY 절이 있는 경우 질의 결과에서 NULL이 제외되는 오류 수정	23
CUBRIDSUS-5088 DELETE 작업 철회로 인해 질의 실행 계획이 잘못될 수 있는 오류 수정	24
CUBRIDSUS-4715 CCI API 함수 일부에서 에러 메시지의 길이가 1024를 넘는 경우 발생하는 오류 수정	24
CUBRIDSUS-5120 cubrid addvldb 유틸리티와 데이터베이스 볼륨의 자동 증가가 동시 수행되는 경우 서버가 멈추는(hang) 오류 수정	24
CUBRIDSUS-4397 cubrid unloadb 유틸리티에 테이블 별로 데이터 파일을 생성하는 옵션 추가	24
CUBRIDSUS-5200 cubrid spacedb 유틸리티에 요약 출력 기능 추가	24
CUBRIDSUS-5106 cubrid spacedb 유틸리티에서 합산 결과를 잘못 출력하는 오류 수정	24
CUBRIDSUS-5284 cubrid compactdb 수행 시 간혹 내부 오류가 발생하여 데이터베이스 볼륨이 잘못될 수 있는 문제 수정	24
CUBRIDSUS-5199 cubrid statdump 유틸리티가 동시성을 보장하도록 개선	25
CUBRIDSUS-5282 CS 모드에서 cubrid unloadb 유틸리티 수행 시 원래의 레코드 개수보다 적은 개수가 언로드될 수 있는 오류 수정	25
CUBRIDSUS-4576 broker_log_runner 명령어에서 질의 계획을 포함하도록 하는 옵션 추가	25
CUBRIDSUS-4991 디스크 볼륨 정보 캐시의 내부 정보가 잘못되는 경우 데이터베이스 재시작에 실패하는 오류 수정	25
CUBRIDSUS-4957 인덱스와 데이터 사이에 불일치가 발생하는 경우 이를 인지할 수 있도록 에러 로그 개선	25
CUBRIDSUS-4694 데이터베이스 서버 프로세스의 비정상 종료 후 특정 상황에서 데이터베이스 복구에 실패할 가능성이 있는 오류 수정	26
CUBRIDSUS-4962 데이터베이스 임시 볼륨 공간이 추가로 필요하여 일반 볼륨으로 자동 확장 시 서버 프로세스가 비정상 종료하는 오류 수정	26
CUBRIDSUS-3433 브로커 및 데이터베이스 접속 보안 기능 추가	26
CUBRIDSUS-4903 브로커 응용 서버(CAS)에서 트랜잭션을 커밋하는 경우 질의 결과 셋을 정리하도록 수정	26
CUBRIDSUS-3985 HA 환경에서 HA 재구성 방법 개선	26
CUBRIDSUS-4971 HA 환경에서 복제 지연 발생 시 서버 프로세스가 비정상 종료 후 재시작에 실패할 수 있는 오류 수정	26
CUBRIDSUS-4797 HA 환경에서 복제 지연 상태로 HA를 재시작하는 경우 복제 불일치가 발생하는 오류 수정	27
CUBRIDSUS-3984 HA 환경에서 에러 메시지 수정	27
CUBRIDSUS-3980 HA 환경에서 여러 대의 슬레이브 서버 구성 시 발생할 수 있는 복제 불일치에 대처할 수 있도록 개선	27
CUBRIDSUS-3977 HA 환경에서 copylogdb 프로세스의 ASYNC 모드 동작 방식 개선	27
CUBRIDSUS-3986 HA 환경에서 트랜잭션 로그 복제 상태와 반영 상태를 출력하는 cubrid applyinfo 유틸리티 추가로 운영 편의성 개선	27
CUBRIDSUS-3983 HA 환경에서 하나의 트랜잭션 내 다수의 복제 로그 반영 중 발생하는 오류에 대한 처리 방법 개선	27
CUBRIDSUS-3180 HA 구동 스크립트(cubrid-ha)의 개선	28
CUBRIDSUS-3971 HA 환경에서 applylogdb 프로세스가 비정상 종료 후 재시작 시 복제 로그 반영이 누락될 가능성이 발생하지 않도록	

	4
개선.....	28
CUBRIDSUS-3885 HA 환경에서 cubrid changemode 유틸리티를 이용하여 HA 서버의 상태 변경 시 변경 가능한 상태를 제한하도록 수정.....	28
CUBRIDSUS-3928 HA 환경에서 보관 로그 파일 개수가 log_max_archives를 초과하여도 슬레이브 서버에 전달되지 않은 로그는 보존하도록 수정.....	28
CUBRIDSUS-5209 HA 환경에서 로그 반영 프로세스의 메모리 누수 오류 수정.....	28
CUBRIDSUS-3981 HA 환경에서 split-brain 후 장애 복구 시 데이터 복제 불일치 오류 수정.....	28
CUBRIDSUS-3973 HA 환경에서 applylogdb 프로세스의 페이지 버퍼 캐시 성능 개선.....	28
CUBRIDSUS-5270 HA 환경에서 cub_master 프로세스가 비정상 종료할 수 있는 오류 수정.....	28
CUBRIDSUS-4135 HA 환경에서 부하 분산 구성을 지원하도록 기능 추가.....	29
CUBRIDSUS-5311 보관 로그 파일을 강제로 삭제하도록 할 수 있는 시스템 파라미터 추가.....	29
6. CUBRID 2008 R2.2 PATCH 8에서 변경된 사항.....	30
CUBRIDSUS-4134 broker_log_top 명령어에서 시간 범위의 입력 방식 및 검색 성능 개선.....	30
CUBRIDSUS-4321 브로커 파라미터인 SQL_LOG 값을 동적으로 변경하는 명령어에 특정 응용 서버(CAS) 파라미터만 변경할 수 있도록 옵션 추가.....	30
CUBRIDSUS-4440 호스트 변수에 잘못된 값을 바인딩하여 질의 수행에 실패하면 정상 값을 바인딩하여 재수행해도 계속 실패하는 오류 수정.....	30
CUBRIDSUS-4233 주기적으로 보관 로그를 생성하는 작업 중에 로그 페이지가 일부 쓰여지지 않는 문제 수정.....	30
CUBRIDSUS-4645 로그 페이지 버퍼의 제어 방식을 변경하여 DB 서버 프로세스의 멈춤 오류 수정.....	31
7. CUBRID 2008 R2.2 PATCH 7에서 변경된 사항.....	32
CUBRIDSUS-4372 CUBRID broker 유틸리티에 reset 기능 추가.....	32
CUBRIDSUS-4183 브로커의 상태 정보 출력 기능에 ACCESS_MODE와 SQL_LOG 출력 추가.....	32
CUBRIDSUS-3343 브로커와 JDBC 응용 프로그램 간 최대 응답 시간을 줄이도록 개선.....	32
CUBRIDSUS-3833 CUBRID addvoldb 유틸리티의 실행 성능 개선.....	32
CUBRIDSUS-4217 문자열 중간에 NULL 문자가 포함된 데이터를 내보내기(unload)하는 경우 데이터 파일이 잘못 생성되는 오류 수정.....	32
CUBRIDSUS-4341 응용 프로그램의 연결 요청이 집중되는 경우 브로커 연결에 실패할 수 있는 오류 수정.....	33
CUBRIDSUS-4347 HA 환경에서 DB 연결을 설정하는 중에 발생하는 오류 수정.....	33
CUBRIDSUS-4295 HA 환경에서 인덱스 이름만을 명시한 DROP INDEX 구문이 슬레이브 DB에 반영되지 않는 오류 수정.....	33
CUBRIDSUS-4218 다량의 페이지를 가지는 내부 파일 생성 요구가 실패하는 오류 수정.....	33
CUBRIDSUS-4272 -327번 에러가 발생할 수 있는 오류 수정.....	33
CUBRIDSUS-4302 cci_disconnect() 함수를 호출하는 프로그램이 비정상 종료하는 오류 수정.....	33
8. CUBRID 2008 R2.2 PATCH 6에서 변경된 사항.....	34
CUBRIDSUS-3879 브로커의 상태 정보 출력 기능에 응용 서버(CAS) 정보 포함 옵션 추가.....	34
CUBRIDSUS-4091 ODBC 드라이버에 UTF-8 문자셋 지원.....	34
CUBRIDSUS-3771 deadlock 및 lock timeout 발생 시 데이터베이스 서버의 에러 로그 메시지 개선.....	34
CUBRIDSUS-3835 보존할 보관 로그 파일의 최대 개수를 동적으로 변경할 수 있도록 개선.....	35
CUBRIDSUS-3532 작업해야 할 응용 클라이언트의 개수가 응용 서버(CAS)의 개수보다 많은 경우 연결 요청의 처리 오류 수정.....	35
CUBRIDSUS-3032 브로커 설정 파일에서 KEEP_CONNECTION 파라미터의 값이 ON 인 경우 트랜잭션이 커밋되지 않는 오류 수정.....	35
9. CUBRID 2008 R2.2 PATCH 5에서 변경된 사항.....	36
CUBRIDSUS-4004 ALTER TABLE 질의 실패 후 COMMIT을 수행하면 해당 테이블 조회 시 에러가 발생할 수 있는 오류 수정.....	36
CUBRIDSUS-3910 HA 환경에서 applylogdb 프로세스가 재시작 후 비정상 종료되면서 데이터 불일치가 발생하는 오류 수정.....	36
CUBRIDSUS-3911 HA 환경에서 온라인 백업 후 copylogdb 프로세스가 잘못된 보관 로그를 생성하면서 특정 시점부터 복제가 중단되는 오류 수정.....	36
CUBRIDSUS-4027 HA 환경에서 브로커의 ACCESS_MODE를 동적으로 변경할 수 있도록 broker_changer 유틸리티 개선.....	36
CUBRIDSUS-3051 테이블 통계 정보를 갱신하는 작업이 정상 실행되지 않는 오류 수정.....	36
10. CUBRID 2008 R2.2 PATCH 4에서 변경된 사항.....	37
CUBRIDSUS-1040, 1041 CCI, PHP API에서 OID 값을 사용하여 컬럼 값을 변경하고 커밋한 경우, 변경 내역이 반영되지 않는 오류 수정	

.....	37
CUBRIDSUS-3792 SELECT문에서 부 질의를 포함하는 경우, 질의 결과 오류 수정	37
CUBRIDSUS-3682 특정 상황에서 섹터가 반복적으로 할당되는 오류 수정	37
CUBRIDSUS-3806 ha_mode=OFF인 환경에서 cubrid heartbeat list 명령 실행 시, 프로세스가 비정상 종료되는 오류 수정	37
CUBRIDSUS-3968 ha_mode=to-be-active 인 서버가 active 모드로 전환되기 전에 클라이언트가 wake-up하는 오류 수정	37
CUBRIDSUS-3725 멀티 유저 환경에서 질의 실행 도중 CAS 프로세스가 비정상 종료되는 경우, 데이터 불일치 오류 수정	37
CUBRIDSUS-3800 CAS 프로세스가 서버 접속한 직후 비정상 종료되는 경우, 연결 핸들이 정리되지 않는 오류 수정	37
CUBRIDSUS-3853,3854 Big Endian 방식 시스템에서 ROUND 함수 및 MOD 함수에서 SMALLINT와 BIGINT 타입 값에 대한 연산 오류 수정	38
11. CUBRID 2008 R2.2 PATCH 3에서 변경된 사항	39
CUBRIDSUS-3627 크기가 큰 데이터를 연산하는 도중 발생하는 "all page buffers are fixed." 오류 수정	39
CUBRIDSUS-3611 HA 환경에서 로그 페이지 크기가 4KB를 초과하는 경우, 마스터 서버 재시작 이후 active 모드로 변경되지 않는 오류 수정	39
CUBRIDSUS-3617 HA 환경에서 브로커가 슬레이브 서버로 연결 시도 중 발생하는 "max clients exceeded" 오류 수정	39
CUBRIDSUS-3639 HA 환경에서 트랜잭션 수행 도중 마스터 서버 프로세스 종료 시, 데이터 불일치 오류 수정	39
CUBRIDSUS-3650 HA 환경에서 대량 데이터 입력 시, 슬레이브 DB로 복제되지 않는 오류 수정	39
CUBRIDSUS-3700 HA 환경에서 applylogdb 프로세스가 로그 반영 중 비정상 종료되는 오류 수정	39
CUBRIDSUS-496 복제/HA 환경에서 마스터 DB에서 ALTER문을 사용하여 2개 이상의 컬럼을 삭제하는 경우, 슬레이브 DB에 반영되지 않는 오류 수정	39
CUBRIDSUS-3626 PHP 드라이버에서 cubrid_connect_with_url() 함수 추가 지원	40
CUBRIDSUS-3645 Windows 환경에서의 PHP 드라이버 빌드 오류 수정	40
CUBRIDSUS-3341 매니저 서버 프로세스의 메모리 누수 오류 수정	40
CUBRIDSUS-3708 JDBC에서 날짜/시간 관련 타입 처리 방식 수정	40
CUBRIDSUS-3695 독립 모드로 수행 중인 CSQL가 강제 종료될 경우 트랜잭션이 비정상 롤백되는 오류 수정	40
12. CUBRID 2008 R2.2 PATCH 2에서 변경된 사항	41
CUBRIDSUS-3523 CCI 및 PHP 응용 환경에서 cci.log 파일이 생성되는 문제 수정	41
CUBRIDSUS-3489 HA 환경에서 applylogdb 프로세스가 반복적으로 재 시작되며 복제 진행되지 않는 오류 수정	41
CUBRIDSUS-3491 멀티쓰레드 환경에서 REUSE_OID 테이블에 대해 INSERT/DELETE 연산을 반복 수행 시, 서버 오류가 출력되는 문제 수정	41
13. CUBRID 2008 R2.2 PATCH 1에서 변경된 사항	42
CUBRIDSUS-3106 HA 환경에서 특정 커밋 로그 유실로 인해 복제가 중단되는 오류 수정	42
CUBRIDSUS-3399,3434,3435 HA 환경에서 applylogdb 프로세스의 CPU 사용률이 증가하고 복제가 중단되는 오류 수정	42
CUBRIDSUS-3194 HA 환경에서 applylogdb 프로세스의 CPU 사용률이 증가하는 오류 수정	42
CUBRIDSUS-3196 HA 환경에서 applylogdb 프로세스가 반복적으로 재 시작되는 현상 수정	42
CUBRIDSUS-3135 복제 환경에서 복제 로그 크기가 비정상적으로 증가하는 오류 수정	42
CUBRIDSUS-2886 JDBC 를 통한 서버 접속 요청이 집중되는 환경에서 접속 실패하는 현상 수정	42
CUBRIDSUS-3083 UNIQUE KEY 컬럼에 중복 값이 입력되는 오류 수정	43
14. CUBRID 2008 R2.2에서 변경된 사항	44
새로 추가된 기능	44
CUBRIDSUS-2024 HA 기능에 노드 장애 검출 및 리소스 관리 기능 추가	44
CUBRIDSUS-2475 OID 재사용을 위한 테이블 생성 옵션 추가	44
CUBRIDSUS-2216 플러시 제어(flush control) 방식 구현 및 관련 파라미터 추가	44
CUBRIDSUS-1961 시리얼 성능 개선을 위한 SERIAL CACHE 기능 추가	44
CUBRIDSUS-1897 CCI에서 HA 기능 지원	45
CUBRIDSUS-1988 CCI에서 SELECT 문에 대한 자동 커밋 지원	45
CUBRIDSUS-1330 DB별로 HA 모드를 off할 수 있는 기능 추가	45
변경 및 개선된 사항	45
CUBRIDSUS-1218 멀티호스트로 구성된 환경에서 유틸리티 수행 시 반드시 접속할 호스트를 명시하도록 변경	45

CUBRIDSUS-2232 PAGE_FLUSH_INTERVAL_IN_MSECS 파라미터 추가	45
CUBRIDSUS-2124 INDEX_SCAN_OID_BUFFER_PAGES 파라미터 값의 범위 확대.....	46
CUBRIDSUS-2167 cubrid createdb 유틸리티에 로그 페이지 크기를 지정하는 옵션 추가.....	46
CUBRIDSUS-2018 cubrid statdump의 출력 항목 및 옵션 추가.....	46
CUBRIDSUS-1955 ERROR_LOG_WARNING 파라미터 제공.....	46
CUBRIDSUS-1964 인터럽트 발생 시점에 출력되는 에러 메시지 추가.....	46
CUBRIDSUS-2077 HA 환경에서 슬레이브 DB로 반영된 연산 횟수가 누적 카운트되도록 수정.....	47
CUBRIDSUS-1963 기본 키가 설정된 경우, 기본 키 인덱스가 최우선 선택되도록 쿼리 플랜 생성 방식 변경.....	47
CUBRIDSUS-2154 cubrid diagdb 유틸리티에 힙(heap) 정보 출력 기능 추가.....	47
수정된 오류	47
CUBRIDSUS-1967 복제 환경에서 데이터 불일치 오류 수정.....	47
CUBRIDSUS-2029 HA 환경에서 데이터 불일치 오류 수정.....	47
CUBRIDSUS-2707, 2748 오버플로우 레코드의 삭제 연산 오류 및 applylogdb 프로세스가 복제 도중 비정상 종료되는 현상 수정.....	47
CUBRIDSUS-2207 HA 환경에서 applylogdb 프로세스가 비정상 종료되는 현상 수정	48
CUBRIDSUS-2123 HA 환경에서 마스터 DB의 multiple update 연산이 슬레이브 DB로 일부만 반영되는 오류 수정	48
CUBRIDSUS-2468 JDBC에서 cubrid_broker reset 명령 수행 시 Read Only 브로커의 연결이 초기화되지 않는 오류 수정.....	48
CUBRIDSUS-1811,2023 cubrid server stop시 서버가 종료되지 않고 무한 대기하는 현상 수정.....	48
CUBRIDSUS-1938 특정 환경에서 CAS가 무한 대기하는 현상 수정.....	48
CUBRIDSUS-1670 특정 질의의 수행 중 CAS가 무한 대기하는 현상 수정.....	48
CUBRIDSUS-2112 INSERT 수행 시 데이터가 저장되는 페이지 검색 알고리즘의 오류 수정.....	48
CUBRIDSUS-2099 JDBC 수행 도중 브로커와 연결이 해제되는 오류 수정	49
CUBRIDSUS-2434 새로 추가된 DEFAULT 속성 컬럼에 인덱스 설정 시 이미 입력되었던 레코드의 인덱스 키 값이 DEFAULT 값이 되도록 수정.....	49
CUBRIDSUS-2443 계층적 질의문에서 SYS_CONNECT_BY_PATH () 함수의 대상 컬럼 값이 NULL인 경우 비정상 종료되는 문제 해결	49
CUBRIDSUS-2382 JDBC의 query cancel에 의해 수행 대기 중인 다음 질의문이 취소되는 오류를 수정	49
CUBRIDSUS-2253 JDBC에서 SELECT 질의에 대해 비정상 결과 집합을 반환하는 오류 수정.....	49
CUBRIDSUS-1122 플랜 캐시 기능 사용시 이전 수행된 질의에 의해 다음 질의 결과 값의 타입이 변경되는 오류 수정.....	50
CUBRIDSUS-2125 NCHAR 타입이 동작하지 않는 오류 수정.....	50
CUBRIDSUS-2041 질의문 내에 “;”가 포함되는 경우 loaddb 실패 오류 수정.....	50
CUBRIDSUS-2543 Windows에서 loaddb 대상 스키마에 특정 컬럼 값이 비어 있는 레코드가 포함된 경우 에러 출력되는 문제 수정	50
CUBRIDSUS-2190 서버 측 INSERT 모드에서 변수 바인딩 오류 수정	50
CUBRIDSUS-2242 서버 재 시작 이후 레코드 개수와 COUNT(*) 값의 불일치 오류 수정	50
CUBRIDSUS-2490, 2542, 2584 JDBC에서 SET 타입에 대한 연산 수행 시 메모리 누수 현상이 발생하는 오류 수정.....	50
CUBRIDSUS-1900, 2193 C-API 및 JDBC에서 타입 변환(coerce) 수행 시 에러 출력되는 문제 수정.....	51
CUBRIDSUS-2513 계층적 질의가 부질의로 사용되는 SELECT문 수행 시, 비정상 종료되는 오류 수정.....	51
CUBRIDSUS-1937 브로커 상태 정보 중 QPS와 LQS 값의 출력 오류 수정.....	51
CUBRIDSUS-2148 get trigger 문이 동작하지 않는 오류 수정.....	51
CUBRIDSUS-2285 Microsoft Visual C++ 2008 재배포 가능 패키지 SP1 버전 지원	51
15. CUBRID 매니저 2008 R2.2에서 변경된 사항	52
새로 추가된 기능	52
테이블 추가/편집에 분할(Partition) 기능 추가 지원.....	52
[시리얼 생성]에서 CACHE 기능 지원.....	52
[질의 수행 계획 캐시 정보]에서 캐시 정보 확인 기능 지원.....	52
[사용 중인 매개 변수 정보] 보기 기능 지원.....	53
[데이터베이스 생성]에서 로그 페이지 크기 지정 기능 지원.....	53
OID을 재사용하는 테이블 생성을 위한 REUSE_OID옵션 지원.....	54
[데이터 내려받기] 수행 시 컬럼 이름 저장 기능 추가.....	54
[데이터베이스 공간 정리]에서 진행 정보 보기 기능 지원	55
질의 자동화 수행 시 [질의 검사] 기능 지원.....	55
변경 및 개선된 사항	55

다중 질의 수행 시 중간에 오류가 발생해도 다음 질의를 수행할 수 있도록 개선.....	55
브로커와 연결 실패 시 JDBC에서 출력되는 오류 메시지 개선.....	55
[브로커 상태] 정보 창에서 모니터링 항목 선택 기능 추가.....	56
브로커 및 서버 상태의 모니터링 기능 개선.....	56
java_stored_procedure 매개 변수 값이 YES이면서 Java 환경 설정이 되어 있지 않을 경우, 경고 메시지가 출력되도록 수정	56
데이터베이스 서버와 매니저 클라이언트의 연결 상태를 주기적 점검하는 기능 추가.....	57
툴 바의 [새 질의 편집기]에서 포트 값 입력 시 유효 범위를 점검하도록 개선.....	57
[테이블 추가/편집]에서 DEFAULT 속성 정의 시 타입 적합성을 점검하도록 개선.....	57
[데이터 내려받기] 수행 시 상태 창이 중복 출력되는 문제 개선.....	57
[데이터베이스 삭제]시 해당 디렉터리에 파일이 존재하지 않으면 디렉터리까지 삭제할 수 있도록 개선.....	57
데이터베이스 사용자의 비밀번호 변경 정책 변경	57
수정된 오류	57
[테이블 추가/편집]에서 DEFAULT 값 출력 시 NULL과 공백 문자열("")이 구별되도록 수정.....	57
FLOAT 타입의 데이터에 대해 매니저와 CSQL의 출력 결과가 상이한 오류 수정	57
질의 편집기에서 "/"와 같은 주석 처리 오류 수정.....	58
다국어 테이블이 생성되지 않는 오류 수정.....	58
클라이언트와 서버의 프로토콜이 단절되는 오류 수정.....	58
[기본설정> JDBC 드라이버]에서 기본 설정된 JDBC 드라이버를 제거해도 정보가 남아 있는 오류 수정.....	58
엑셀 파일로부터 데이터를 DB로 로딩할 때, 특정 문자("GLO")가 있을 경우 NULL로 입력되는 오류 수정.....	58
편집 기능으로 시스템 트리거를 열 때 발생하는 오류 수정	58
[테이블 편집>SQL문 보기]에서 사용자가 지정한 기본 키(PK) 이름이 출력되지 않는 오류 수정.....	58
데이터베이스 생성 경로에 공백이 포함된 경우 마법사가 진행되지 않도록 수정	58
데이터베이스 생성 마법사에서 페이지 크기 동기화 오류 수정.....	58
[데이터베이스 공간 정보 보기] 수행 후 데이터가 모두 로딩되기 이전에 창을 닫으면 발생하는 오류 수정	59
[OID 정보 보기] 옵션을 선택한 후, 질의 결과 창에서 직접 데이터 수정 시 한글 깨짐 오류 수정	59
질의 편집기의 중간 분할 바의 위치가 사용자가 설정한 상태로 유지되도록 수정	59
테이블 탐색기에서 분할 테이블 정보가 잘못 출력되는 오류 수정.....	59
매니저에 동일한 사용자 계정으로 다중 로그인한 경우, 뒤에 로그인한 사용자가 정상 수행할 수 있도록 수정	59
질의 편집기의 [검색 창의 검색 단위 설정] 옵션이 해제되어도 BETWEEN이 추가되는 오류 수정.....	59
질의 편집기 옵션의 폰트 설정이 적용되지 않는 오류 수정	59
DISTINCT/UNIQUE 키워드가 적용되지 않는 오류 수정.....	59
cubrid createdb 유틸리티로 생성한 데이터베이스가 매니저에 출력되지 않는 오류 수정.....	59
동일 데이터베이스 이름으로 데이터베이스 생성시 발생하는 오류 메시지 수정	60
브로커가 하나도 없을 경우 추가가 안 되는 현상 수정	60
16. 주의 사항	61
Windows 64bit 환경에서 CUBRID 32bit 설치 시 주의 사항.....	61
2008 R2.2 Patch 9 이전 버전 사용자는 cubrid compactdb 사용 금지.....	61
2008 R2.2 Patch9 이전 버전 사용자는 cubrid unloaddb 유틸리티를 SA 모드에서 사용할 것을 권장함.....	61
복제 또는 HA 환경에서 외래 키가 정의된 테이블에 INSERT 수행 시 주의 사항.....	61
이전 버전의 백업 파일을 이용하여 복구 시도하는 경우 주의 사항.....	61
cubrid backupdb 유틸리티의 -r 옵션 사용 시 주의 사항.....	61
Windows 환경에서 CUBRID 설치 시 주의 사항.....	61
Windows 환경에서 CUBRID 환경 변수 설정 시 주의 사항.....	61
Windows 환경에서 *.conf 파일에 파라미터 추가 시 주의 사항.....	62
Windows 환경에서 cubrid service stop 명령 수행 시 주의 사항	62
CUBRID 매니저에서 [볼륨 자동 추가 기능 사용] 옵션을 선택하고 DB를 생성하는 경우 주의 사항.....	62

1. 개요

릴리스 노트 정보

이 문서는 CUBRID 2008 R2.2 버전과 2008 R2.2 Patch 1~11 버전에 관한 유용한 정보를 포함한다. 릴리스 노트의 최신 버전은 CUBRID 오픈 소스 프로젝트 사이트(<http://dev.naver.com/projects/cubrid>)에서 확인할 수 있다.

릴리스 노트 개정 내역

CUBRID 2008 R2.2 버전의 초기 릴리스 이후 릴리스 노트의 변경 사항은 아래와 같다.

작성 날짜	설명
2012년 7월	CUBRID 2008 R2.2 Patch 11 릴리스
2011년 10월	CUBRID 2008 R2.2 Patch 10 릴리스
2011년 5월	CUBRID 2008 R2.2 Patch 9 릴리스
2011년 2월	CUBRID 2008 R2.2 Patch 8 릴리스
2011년 1월	CUBRID 2008 R2.2 Patch 7 릴리스
2010년 12월	CUBRID 2008 R2.2 Patch 6 릴리스
2010년 10월	CUBRID 2008 R2.2 Patch 5 릴리스
2010년 9월	CUBRID 2008 R2.2 Patch 4 릴리스
	CUBRID 2008 R2.2 Patch 3 릴리스
2010년 7월	CUBRID 2008 R2.2 Patch 2 릴리스
2010년 6월	CUBRID 2008 R2.2 Patch 1 릴리스
2010년 4월	CUBRID 2008 R2.2 릴리스

참고 문서

CUBRID 2008 R2.2 제품과 함께 배포되는 문서는 아래와 같다.

문서	설명
릴리스 노트	CUBRID 릴리스 버전의 특징 및 이전 버전과 변경된 사항과 관련된 정보를 포함한다.
매뉴얼	Quick Start Guide, CUBRID Architecture, SQL 설명서, 튜닝 안내서, 관리자 안내서, CUBRID 매니저 안내서, API References를 포함한다.

버그 리포트 및 사용자 피드백 제공 방법

CUBRID 프로젝트에서는 사용자의 거침없는 버그 리포트와 솔직한 피드백을 기다리고 있으며, 아래 사이트에서 등록할 수 있다.

문서	설명
버그 리포트	CUBRID 오픈 소스 프로젝트: http://dev.naver.com/projects/cubrid/issue
사용자 피드백	CUBRID 오픈 소스 프로젝트: http://dev.naver.com/projects/cubrid/forum CUBRID 공식 사이트: http://www.cubrid.com

CUBRID에 관한 추가 정보

CUBRID에 관한 유용한 정보는 아래 사이트에서 찾을 수 있다.

정보	사이트
CUBRID 제품 정보	http://cubrid.com/zbxe/product

CUBRID 라이선스 정보	http://cubrid.com/zbxe/bbs_oss_guide/32249
CUBRID 사용자 문서	http://cubrid.com/zbxe/developer
CUBRID 교육 서비스	http://cubrid.com/zbxe/education_overview

2. CUBRID 2008 R2.2 정보

CUBRID 2008 R2.2 Patch 11 특징

CUBRID 2008 R2.2 Patch 11은 CUBRID 2008 R2.2 Patch 10 및 그 이하 모든 패치 버전의 수정 사항을 포함하여 다음 사항을 수정하였다.

이슈
CUBRIDSUS-8124 HA 환경에서 복제 로그 파일이 삭제되지 않는 현상 수정
CUBRIDSUS-8415 임시 볼륨의 소진으로 인해 일시적 임시 볼륨을 사용하여야 하는 질의 수행에서 실패할 수 있는 오류 수정

보다 자세한 내용은 아래의 [CUBRID 2008 R2.2 Patch11에서 변경된 사항](#)을 참고한다.

CUBRID 2008 R2.2 Patch 10 특징

CUBRID 2008 R2.2 Patch 10은 CUBRID 2008 R2.2 Patch 9 및 그 이하 모든 패치 버전의 수정 사항을 포함한 버전이며, 이 버전에서는 주로 HA 기능과 관련된 오류를 수정하였다.

이슈
CUBRIDSUS-5722 호스트 변수를 입력 인자로 가지는 일부 문자열 조작 함수들을 통해 CHAR 타입 컬럼의 UPDATE 실행 시 잘못된 값이 저장되는 오류 수정
CUBRIDSUS-5726 서버 접속 과정에서 오류 발생으로 접속에 실패한 상태를 처리하지 못하는 현상 수정
CUBRIDSUS-5390 브로커 응용 서버 프로세스(CAS)의 메모리 크기가 2G 초과 시 해당 프로세스가 재시작되지 않는 오류 수정
CUBRIDSUS-5113 Windows 버전의 브로커와 응용 프로그램 사이에 통신이 오래 걸리는 경우 통신 오류가 발생하는 현상 수정
CUBRIDSUS-5913 ASYNC 모드로 설정된 HA 환경에서 슬레이브 서버의 과부하가 마스터 서버의 질의 수행에 영향을 주지 않도록 수정
CUBRIDSUS-5911 HA 환경에서 마스터 서버와 슬레이브 서버 사이에 스키마가 불일치하는 경우 applylogdb 프로세스의 메모리 사용량이 증가하는 오류 수정
CUBRIDSUS-5914 HA 환경에서 복제 로그 반영에 계속 실패하는 경우 applylogdb 프로세스의 메모리 사용량이 제한 크기보다 증가하는 문제 수정
CUBRIDSUS-5915 HA 환경에서 쓰기가 완료되지 않은 복제 로그를 슬레이브 서버에 반영하려고 시도하면서 무한히 대기하는 오류 수정
CUBRIDSUS-4748 HA 환경에서 네트워크 장애로 인한 split-brain 현상이 발생할 수 있는 문제 수정
CUBRIDSUS-5997 Windows 64bit 환경에서 CUBRID 64bit 설치 도중 Microsoft Visual C++ 2008 재배포 가능 패키지 설치를 요청하는 알림 창이 잘못 팝업되는 오류 수정
CUBRIDSUS-6063 REUSE_OID 테이블 옵션으로 생성한 테이블 재생성 시 장시간 소요되는 문제 개선
CUBRIDSUS-5964 많은 양의 볼륨 페이지를 사용하는 트랜잭션을 롤백하면 비정상 동작하는 오류 수정
CUBRIDSUS-6037 error_log_level 시스템 파라미터가 NOTIFICATION인 경우 NOTIFICATION 메시지 이전에 발생한 오류 메시지가 지워지는 문제 수정

보다 자세한 내용은 아래의 [CUBRID 2008 R2.2 Patch10에서 변경된 사항](#)을 참고한다.

CUBRID 2008 R2.2 Patch 9 특징

CUBRID 2008 R2.2 Patch 9은 CUBRID 2008 R2.2 Patch 8 릴리스 이후 기능/성능을 개선하고 발견된 오류를 수정한 버전이다. 개선 및 수정 사항은 아래를 참고한다.

이슈

CUBRIDSUS-4905 컬럼 개수가 8개를 초과하는 다중 컬럼 인덱스의 인덱스 스캔 시 잘못된 질의 결과를 가져오는 오류 수정
CUBRIDSUS-5196 ORDER BY 컬럼에 대해 WHERE 절에서 호스트 변수를 이용하는 조건으로 사용되는 경우 ORDER BY 최적화 수정
CUBRIDSUS-5051 UPDATE 문에서 VARCHAR 타입 컬럼에 정의된 크기를 초과하는 문자열 바인딩 시 데이터가 크기를 초과하여 입력되는 문제 수정
CUBRIDSUS-5019 OUTER JOIN 질의문에 ORDER BY 절이 있는 경우 질의 결과에서 NULL이 제외되는 오류 수정
CUBRIDSUS-5088 DELETE 작업 철회로 인해 질의 실행 계획이 잘못될 수 있는 오류 수정
CUBRIDSUS-4715 CCI API 함수 일부에서 에러 메시지의 길이가 1024를 넘는 경우 발생하는 오류 수정
CUBRIDSUS-5120 cubrid addvoldb 유틸리티와 데이터베이스 볼륨의 자동 증가가 동시 수행되는 경우 서버가 멈추는(hang) 오류 수정
CUBRIDSUS-4397 cubrid unloaddb 유틸리티에 테이블 별로 데이터 파일을 생성하는 옵션 추가
CUBRIDSUS-5200 cubrid spacedb 유틸리티에 요약 출력 기능 추가
CUBRIDSUS-5106 cubrid spacedb 유틸리티에서 합산 결과를 잘못 출력하는 오류 수정
CUBRIDSUS-5284 cubrid compactdb 수행 시 간혹 내부 오류가 발생하여 데이터베이스 볼륨이 잘못될 수 있는 문제 수정
CUBRIDSUS-5199 cubrid statdump 유틸리티가 동시성을 보장하도록 개선
CUBRIDSUS-5282 CS 모드에서 cubrid unloaddb 유틸리티 수행 시 원래의 레코드 개수보다 적은 개수가 언로드될 수 있는 오류 수정
CUBRIDSUS-4576 broker_log_runner 명령어에서 질의 계획을 포함하도록 하는 옵션 추가
CUBRIDSUS-4991 디스크 볼륨 정보 캐시의 내부 정보가 잘못되는 경우 데이터베이스 재시작에 실패하는 오류 수정
CUBRIDSUS-4957 인덱스와 데이터 사이에 불일치가 발생하는 경우 이를 인지할 수 있도록 에러 로그 개선
CUBRIDSUS-4694 데이터베이스 서버 프로세스의 비정상 종료 후 특정 상황에서 데이터베이스 복구에 실패할 가능성이 있는 오류 수정
CUBRIDSUS-4962 데이터베이스 임시 볼륨 공간이 추가로 필요하여 일반 볼륨으로 자동 확장 시 서버 프로세스가 비정상 종료하는 오류 수정
CUBRIDSUS-3433 브로커 및 데이터베이스 접속 보안 기능 추가
CUBRIDSUS-4903 브로커 응용 서버(CAS)에서 트랜잭션을 커밋하는 경우 질의 결과 셋을 정리하도록 수정
CUBRIDSUS-3985 HA 환경에서 HA 재구성 방법 개선
CUBRIDSUS-4971 HA 환경에서 복제 지연 발생 시 서버 프로세스가 비정상 종료 후 재시작에 실패할 수 있는 오류 수정
CUBRIDSUS-4797 HA 환경에서 복제 지연 상태로 HA를 재시작하는 경우 복제 불일치가 발생하는 오류 수정
CUBRIDSUS-3984 HA 환경에서 에러 메시지 수정
CUBRIDSUS-3980 HA 환경에서 여러 대의 슬레이브 서버 구성 시 발생할 수 있는 복제 불일치에 대처할 수 있도록 개선
CUBRIDSUS-3977 HA 환경에서 copylogdb 프로세스의 ASYNC 모드 동작 방식 개선
CUBRIDSUS-3986 HA 환경에서 트랜잭션 로그 복제 상태와 반영 상태를 출력하는 cubrid applyinfo 유틸리티 추가로 운영 편의성 개선
CUBRIDSUS-3983 HA 환경에서 하나의 트랜잭션 내 다수의 복제 로그 반영 중 발생하는 오류에 대한 처리 방법 개선
CUBRIDSUS-3180 HA 구동 스크립트(cubrid-ha)의 개선
CUBRIDSUS-3971 HA 환경에서 applylogdb 프로세스가 비정상 종료 후 재시작 시 복제 로그 반영이 누락될 가능성이 발생하지 않도록 개선
CUBRIDSUS-3885 HA 환경에서 cubrid changemode 유틸리티를 이용하여 HA 서버의 상태 변경 시 변경 가능한 상태를 제한하도록 수정
CUBRIDSUS-3928 HA 환경에서 보관 로그 파일 개수가 log_max_archives를 초과하여도 슬레이브 서버에 전달되지 않은 로그는 보존하도록 수정
CUBRIDSUS-5209 HA 환경에서 로그 반영 프로세스의 메모리 누수 오류 수정
CUBRIDSUS-3981 HA 환경에서 split-brain 후 장애 복구 시 데이터 복제 불일치 오류 수정
CUBRIDSUS-3973 HA 환경에서 applylogdb 프로세스의 페이지 버퍼 캐시 성능 개선
CUBRIDSUS-5270 HA 환경에서 cub_master 프로세스가 비정상 종료할 수 있는 오류 수정
CUBRIDSUS-4135 HA 환경에서 부하 분산 구성을 지원하도록 기능 추가
CUBRIDSUS-5311 보관 로그 파일을 강제로 삭제하도록 할 수 있는 시스템 파라미터 추가

보다 자세한 내용은 아래의 [CUBRID 2008 R2.2 Patch9에서 변경된 사항](#)을 참고한다.

CUBRID 2008 R2.2 Patch 8 특징

CUBRID 2008 R2.2 Patch 8은 CUBRID 2008 R2.2 Patch 7 릴리스 이후 기능/성능을 개선하고 발견된 오류를 수정한 버전이다. 개선 및 수정 사항은 아래를 참고한다.

이슈
CUBRIDSUS-4134 broker_log_top 명령어에서 시간 범위의 입력 방식 및 검색 성능 개선
CUBRIDSUS-4321 브로커 파라미터인 SQL_LOG 값을 동적으로 변경하는 명령어에 특정 응용 서버(CAS) 파라미터만 변경할 수 있도록 옵션 추가
CUBRIDSUS-4440 호스트 변수에 잘못된 값을 바인딩하여 질의 수행에 실패하면 정상 값을 바인딩하여 재수행해도 계속 실패하는 오류 수정
CUBRIDSUS-4233 주기적으로 보관 로그를 생성하는 작업 중에 로그 페이지가 일부 쓰여지지 않는 문제 수정
CUBRIDSUS-4645 로그 페이지 버퍼의 제어 방식을 변경하여 DB 서버 프로세스의 멈춤 오류 수정

보다 자세한 내용은 아래의 [CUBRID 2008 R2.2 Patch8에서 변경된 사항](#)을 참고한다.

CUBRID 2008 R2.2 Patch 7 특징

CUBRID 2008 R2.2 Patch 7은 CUBRID 2008 R2.2 Patch 6 릴리스 이후 기능/성능을 개선하고 발견된 오류를 수정한 버전이다. 개선 및 수정 사항은 아래를 참고한다.

이슈
CUBRIDSUS-4372 CUBRID broker 유틸리티에 reset 기능 추가
CUBRIDSUS-4183 브로커의 상태 정보 출력 기능에 ACCESS_MODE와 SQL_LOG 출력 추가
CUBRIDSUS-3343 브로커와 JDBC 응용 프로그램 간 최대 응답 시간을 줄이도록 개선
CUBRIDSUS-3833 CUBRID addvoldb 유틸리티의 실행 성능 개선
CUBRIDSUS-4217 문자열 중간에 NULL 문자가 포함된 데이터를 내보내기(unload)하는 경우 데이터 파일이 잘못 생성되는 오류 수정
CUBRIDSUS-4341 응용 프로그램의 연결 요청이 집중되는 경우 브로커 연결에 실패할 수 있는 오류 수정
CUBRIDSUS-4347 HA 환경에서 DB 연결을 설정하는 중에 발생하는 오류 수정
CUBRIDSUS-4295 HA 환경에서 인덱스 이름만을 명시한 DROP INDEX 구문이 슬레이브 DB에 반영되지 않는 오류 수정
CUBRIDSUS-4218 다량의 페이지를 가지는 내부 파일 생성 요구가 실패하는 오류 수정
CUBRIDSUS-4272 -327번 에러가 발생할 수 있는 오류 수정
CUBRIDSUS-4302 cci_disconnect() 함수를 호출하는 프로그램이 비정상 종료하는 오류 수정

보다 자세한 내용은 아래의 [CUBRID 2008 R2.2 Patch7에서 변경된 사항](#)을 참고한다.

CUBRID 2008 R2.2 Patch 6 특징

CUBRID 2008 R2.2 Patch 6는 CUBRID 2008 R2.2 Patch 5 릴리스 이후 기능/성능을 개선하고 발견된 오류를 수정한 버전이다. 개선 및 수정 사항은 아래를 참고한다.

이슈
CUBRIDSUS-3879 브로커의 상태 정보 출력 기능에 응용 서버(CAS) 정보 포함 옵션 추가
CUBRIDSUS-4091 ODBC 드라이버에 UTF-8 문자셋 지원
CUBRIDSUS-3771 deadlock 및 lock timeout 발생 시 데이터베이스 서버의 에러 로그 메시지 개선
CUBRIDSUS-3835 보존할 보관 로그 파일의 최대 개수를 동적으로 변경할 수 있도록 개선

CUBRIDSUS-3532 작업해야 할 응용 클라이언트의 개수가 응용 서버(CAS)의 개수보다 많은 경우 연결 요청의 처리 오류 수정
CUBRIDSUS-3032 브로커 설정 파일에서 KEEP_CONNECTION 파라미터의 값이 ON 인 경우 트랜잭션이 커밋되지 않는 오류 수정

보다 자세한 내용은 아래의 [CUBRID 2008 R2.2 Patch6에서 변경된 사항](#)을 참고한다.

CUBRID 2008 R2.2 Patch 5 특징

CUBRID 2008 R2.2 Patch 5는 CUBRID 2008 R2.2 Patch 4 릴리스 이후 발견된 오류를 수정한 버전이다. 해결된 수정 사항은 아래를 참고한다.

이슈
CUBRIDSUS-4004 ALTER TABLE 질의 실패 후 COMMIT을 수행하면 해당 테이블 조회 시 에러가 발생할 수 있는 오류 수정
CUBRIDSUS-3910 HA 환경에서 applylogdb 프로세스가 재시작 후 비정상 종료되면서 데이터 불일치가 발생하는 오류 수정
CUBRIDSUS-3911 HA 환경에서 온라인 백업 후 copylogdb 프로세스가 잘못된 보관 로그를 생성하면서 특정 시점부터 복제가 중단되는 오류 수정
CUBRIDSUS-4027 HA 환경에서 브로커의 ACCESS_MODE를 동적으로 변경할 수 있도록 broker_changer 유틸리티 개선
CUBRIDSUS-3051 테이블 통계 정보를 갱신하는 작업이 정상적으로 실행되지 않는 오류 수정

보다 자세한 내용은 아래의 [CUBRID 2008 R2.2 Patch5에서 변경된 사항](#)을 참고한다.

CUBRID 2008 R2.2 Patch 4 특징

CUBRID 2008 R2.2 Patch 4는 CUBRID 2008 R2.2 Patch 3 릴리스 이후 발견된 오류를 수정한 버전이다. 해결된 수정 사항은 아래를 참고한다.

이슈
CUBRIDSUS-1040, 1041 CCI, PHP API에서 OID 값을 사용하여 컬럼 값을 변경하고 커밋한 경우, 변경 내역이 반영되지 않는 오류 수정
CUBRIDSUS-3792 SELECT문에서 부 질의를 포함하는 경우, 질의 결과 오류 수정
CUBRIDSUS-3682 특정 상황에서 섹터가 반복적으로 할당되는 오류 수정
CUBRIDSUS-3806 ha_mode=OFF인 환경에서 cubrid heartbeat list 명령 실행 시, 프로세스가 비정상 종료되는 오류 수정
CUBRIDSUS-3968 ha_mode=to-be-active 인 서버가 active 모드로 전환되기 전에 클라이언트가 wake-up하는 오류 수정
CUBRIDSUS-3725 멀티 유저 환경에서 질의 실행 도중 CAS 프로세스가 비정상 종료되는 경우, 데이터 불일치 오류 수정
CUBRIDSUS-3800 CAS 프로세스가 서버 접속한 직후 비정상 종료되는 경우, 연결 핸들이 정리되지 않는 오류 수정
CUBRIDSUS-3853,3854 Big Endian 방식 시스템에서 ROUND 함수 및 MOD 함수에서 SMALLINT와 BIGINT 타입 값에 대한 연산 오류 수정

보다 자세한 내용은 아래의 [CUBRID 2008 R2.2 Patch4에서 변경된 사항](#)을 참고한다.

CUBRID 2008 R2.2 Patch 3 특징

CUBRID 2008 R2.2 Patch 3은 CUBRID 2008 R2.2 Patch 2 릴리스 이후 발견된 오류를 수정하고 기능/성능을 개선하는 보완 버전이다. 해결된 수정 사항은 아래를 참고한다.

이슈
CUBRIDSUS-3627 크기가 큰 데이터를 연산하는 도중 발생하는 "all page buffers are fixed." 오류 수정
CUBRIDSUS-3611 HA 환경에서 로그 페이지 크기가 4KB를 초과하는 경우, 마스터 서버 재시작 이후 active 모드로 변경되지 않는 오류 수정

CUBRIDSUS-3617 HA 환경에서 브로커가 슬레이브 서버로 연결 시도 중 발생하는 "max clients exceeded" 오류 수정
CUBRIDSUS-3639 HA 환경에서 트랜잭션 수행 도중 마스터 서버 프로세스 종료 시, 데이터 불일치 오류 수정
CUBRIDSUS-3650 HA 환경에서 대량 데이터 입력 시, 슬레이브 DB로 복제되지 않는 오류 수정
CUBRIDSUS-3700 HA 환경에서 applylogdb 프로세스가 로그 반영 도중 비정상 종료되는 오류 수정
CUBRIDSUS-496 복제/HA 환경에서 마스터 DB에서 ALTER문을 사용하여 2개 이상의 컬럼을 삭제하는 경우, 슬레이브 DB에 반영되지 않는 오류 수정
CUBRIDSUS-3626 PHP 드라이버에서 cubrid_connect_with_url() 함수 추가 지원
CUBRIDSUS-3645 Windows 환경에서의 PHP 드라이버 빌드 오류 수정
CUBRIDSUS-3341 매니저 서버 프로세스의 메모리 누수 오류 수정
CUBRIDSUS-3708 JDBC에서 날짜/시간 관련 타입 처리 방식 수정
CUBRIDSUS-3695 독립 모드로 수행 중인 CSQL가 강제 종료될 경우 트랜잭션이 비정상 롤백되는 오류 수정

보다 자세한 내용은 아래의 [CUBRID 2008 R2.2 Patch3에서 변경된 사항](#)을 참고한다.

CUBRID 2008 R2.2 Patch 2 특징

CUBRID 2008 R2.2 Patch 2는 CUBRID 2008 R2.2 Patch 1 릴리스 이후 발견된 오류를 수정하고 기능/성능을 개선하는 보완 버전이다. 해결된 수정 사항은 아래를 참고한다.

이슈
CUBRIDSUS-3523 CCI 및 PHP 응용 환경에서 cci.log 파일이 생성되는 문제 수정
CUBRIDSUS-3489 HA 환경에서 applylogdb 프로세스가 반복적으로 재시작되며 복제 진행되지 않는 오류 수정
CUBRIDSUS-3491 멀티쓰레드 환경에서 REUSE_OID 테이블에 대해 INSERT/DELETE 연산을 반복 수행 시, 서버 오류 출력되는 문제 수정

보다 자세한 내용은 아래의 [CUBRID 2008 R2.2 Patch2에서 변경된 사항](#)을 참고한다.

CUBRID 2008 R2.2 Patch 1 특징

CUBRID 2008 R2.2 Patch 1은 CUBRID 2008 R2.2에서 발견된 오류를 수정하고 기능/성능을 개선하는 보완 버전이며, 아래와 같은 주요 사항을 포함하고 있다.

이슈
CUBRIDSUS-3106 HA 환경에서 특정 커밋 로그 유실로 인해 복제가 중단되는 오류 수정
CUBRIDSUS-3399,3434,3435 HA 환경에서 applylogdb 프로세스의 CPU 사용률이 증가하면서 복제가 중단되는 오류 수정
CUBRIDSUS-3194 HA 환경에서 applydb 프로세스의 CPU 사용률이 증가하는 오류 수정
CUBRIDSUS-3196 HA 환경에서 applylogdb 프로세스가 반복적으로 재시작되는 현상 수정
CUBRIDSUS-3135 복제 환경에서 복제 로그 크기가 비정상적으로 증가하는 오류 수정
CUBRIDSUS-2886 JDBC 를 통한 서버 접속 요청이 집중되는 환경에서 접속 실패하는 현상
CUBRIDSUS-3083 UNIQUE KEY 컬럼에 중복 값이 입력되는 오류 수정

보다 자세한 내용은 아래의 [CUBRID 2008 R2.2 Patch1에서 변경된 사항](#)을 참고한다.

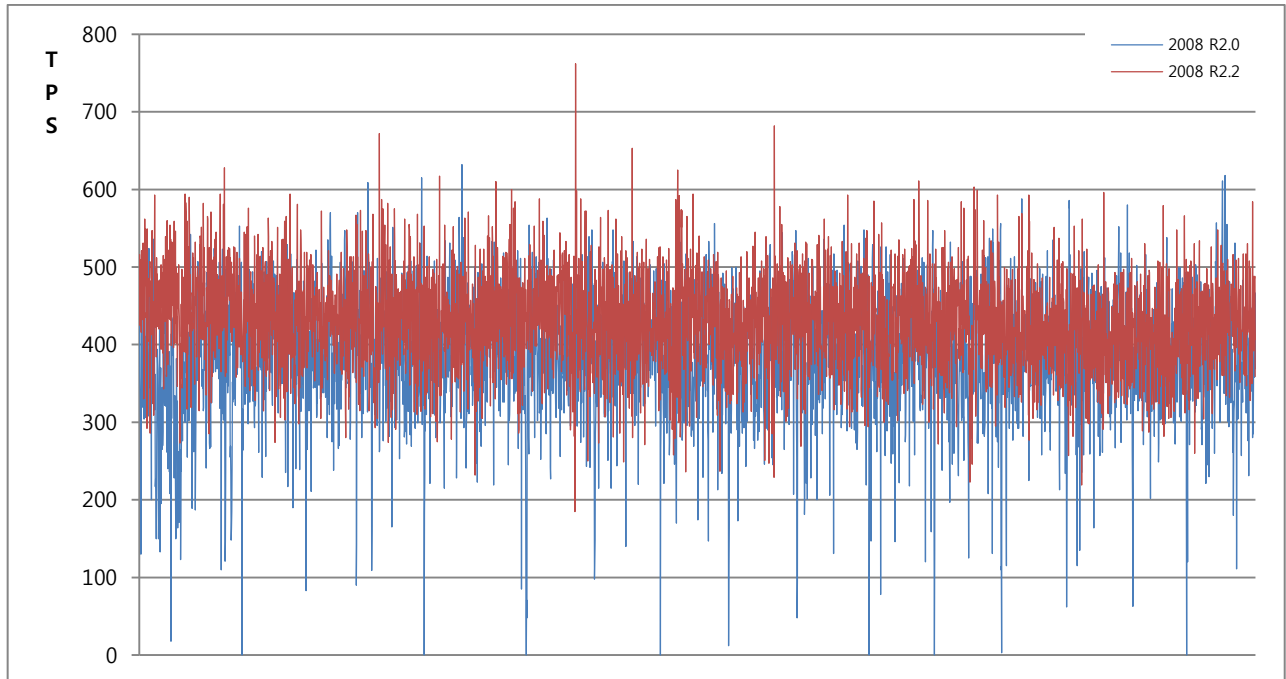
CUBRID 2008 R2.2 릴리스 특징

CUBRID는 웹 서비스 응용 프로그램에서 요구하는 고성능, 안정성, 확장성 및 가용성을 보장하는 오픈소스 DBMS이다. 이번 CUBRID 2008 R2.2 릴리스의 특징은 아래와 같다.

INSERT 성능 개선

INSERT 연산이 집중되는 상황에서 I/O 부하가 분산되도록 관련 알고리즘을 수정하여 INSERT 성능을 개선하였다.

아래는 테이블 40 개에 대해 INSERT 연산을 3 시간 동안 수행한 초당 트랜잭션 처리 수(TPS)를 이전 버전과 비교한 그래프이다. 이러한 워크로드에서는 이전 버전인 2008 R2.0에 비해 TPS 성능이 10% 이상 향상되고 TPS가 0으로 급격히 감소되는 현상이 없어진 것을 확인할 수 있다.



공간 재사용률 증가

INSERT/DELETE가 반복되는 워크로드에서 페이지 공간이 충분히 재사용될 수 있도록 수정하였다.

아래는 130만 레코드(50만 pages)가 저장된 테이블에 대해 삭제 연산(DELETE 또는 DROP)을 수행한 후 다시 INSERT를 수행했을 때 각각 여유 페이지 수를 비교한 표이며, 이전 버전에 비해 공간 재사용률이 크게 증가된 것을 확인할 수 있다.

워크로드	CUBRID 2008 R2.1			CUBRID 2008 R2.2		
	삭제 후 (pages)	입력 후 (pages)	재사용률 (%)	삭제 후 (pages)	입력 후 (pages)	재사용률 (%)
INSERT→DELETE ALL→INSERT	275362	57213	20.8	275362	254850	92.6
INSERT→DROP→CREATE→INSERT	275362	50746	18.4	275362	274483	99.7

HA 기능 강화

리소스 관리 및 장애 검출 기능을 CUBRID HA 기능에 포함하여, 이전 버전에서 사용되었던 Linux Heartbeat 패키지에 대한 의존성을 제거하고 사용자가 HA 환경 구성 및 관련 리소스 관리를 보다 쉽게 수행할 수 있도록 하였다.

보다 자세한 내용은 아래의 [CUBRID 2008 R2.2에서 변경된 사항](#)을 참고한다.

지원 플랫폼 및 설치 권장 사양

CUBRID 2008 R2.2와 호환되는 플랫폼과 설치를 위한 하드웨어/소프트웨어 요구 사항은 아래 표와 같다.

지원 플랫폼	메모리 크기	디스크 공간	필요 소프트웨어
Windows 계열 32/64 Bit (XP, 2003, Vista)	1G 이상	500MB 이상	- Microsoft Visual C++ 2008 또는 2008 SP1 재배포 가능 패키지 - JRE 또는 JDK 1.5 이상 CUBRID 매니저 또는 Java 저장 프로시저를 사용하는 경우 필요 - .NET Framework 2.0 이상 CUBRID Service Tray를 사용하는 경우에 필요
Linux 계열 32/64 Bit (Linux kernel 2.4 및 glibc 2.3.4 이상)	1G 이상	500MB 이상	JRE 또는 JDK 1.5 이상 (CUBRID 매니저 또는 Java 저장 프로시저를 사용하는 경우 필요)

Microsoft Visual C++ 2008 SP1 재배포 가능 패키지는 아래의 링크에서 다운로드 가능하다. (언어 확인 필요)

x86용 <http://www.microsoft.com/downloads/details.aspx?FamilyID=a5c84275-3b97-4ab7-a40d-3802b2af5fc2>

x86_64용 <http://www.microsoft.com/downloads/details.aspx?FamilyID=ba9257ca-337f-4b40-8c14-157cfdffee4e>

라이선스 안내

CUBRID의 서버 엔진에는 GNU GPL v2 or later 가 적용되고 CUBRID 매니저 및 인터페이스(API)에는 BSD 라이선스가 적용된다. 보다 상세한 정보는 CUBRID 공식 사이트의 [라이선스 가이드](#)를 참고한다.

버전 호환성과 운용성

응용 소프트웨어 및 CUBRID 매니저의 호환성

- 이전 버전의 JDBC, PHP, CCI API 등을 사용하는 응용 프로그램은 CUBRID 2008 R2.2 데이터베이스에 접근할 수 있다. 다만, JDBC, PHP, CCI 인터페이스에 추가/개선된 기능을 사용하기 위해서는 CUBRID 2008 R2.2 버전의 라이브러리를 링크하여야 한다.
- CUBRID 매니저는 CUBRID 2008 R2.1 이상 버전의 서버에 대해서 하위 호환성을 보장하며, 각 서버 버전과 일치하는 CUBRID JDBC 라이브러리를 링크하여야 한다. CUBRID JDBC 드라이버는 CUBRID 설치 시 \$CUBRID/jdbc 디렉터리에 포함되어 있다.¹ (2008 R2.2 patch 5 이상 버전의 드라이버는 CUBRID 오픈 소스 프로젝트 사이트에서 별도로 받을 수 있다.)
- 또한, CUBRID 매니저의 Bit 버전과 JRE의 Bit 버전은 서로 동일하여야 한다. 예를 들어, 64Bit 버전 DB 서버라도 CUBRID Manager 32Bit 버전을 사용한다면 JRE 또는 JDK 32Bit 버전을 설치하여야 한다.

데이터베이스 호환성

CUBRID 2008 R2.2로 업그레이드할 경우 이전 버전 데이터베이스를 마이그레이션해야 한다. 아래는 버전 별 데이터베이스 마이그레이션 필요 여부를 정리한 표이다.

From \ To	CUBRID 2008 R1.x	CUBRID 2008 R2.0	CUBRID 2008 R2.1	CUBRID 2008 R2.2
CUBRID 2008 R1.x	불필요	필요	필요	필요
CUBRID 2008 R2.0	필요	불필요	불필요	필요

¹ \$CUBRID는 CUBRID가 설치된 곳을 지정하는 Linux용 환경변수이며, Windows 환경에서는 %CUBRID%와 같은 형식으로 사용된다.

CUBRID 2008 R2.1	필요	불필요	불필요	필요
------------------	----	-----	-----	----

상호 운용성

CUBRID DB 서버와 브로커 서버를 분리하여 운영하는 경우, 서버 장비의 운영 체제가 다르더라도 상호 운용성을 보장한다. 단, CUBRID 버전과 운영 체제의 Bit 버전은 서로 동일하여야 한다. 예를 들어, Linux용 64Bit 버전 DB 서버는 Windows용 64Bit 버전 브로커 서버와 상호 운용이 가능하지만, 32Bit 버전 브로커 서버와는 상호 운용이 불가능하다.

CUBRID 2008 R2.2의 설치 방법

Linux에서 설치

Linux용 설치 패키지는 Linux RPM, tar.gz, 바이너리를 포함하는 스크립트로 제공되며, 설치 방법은 [\[매뉴얼> CUBRID 시작>설치와 실행>Linux에서의 설치와 실행\]](#)을 참고한다.

Windows에서 설치

Windows용 설치 파일이 제공되며, 설치 마법사를 이용하여 편리하게 설치할 수 있다. 설치 방법은 [\[매뉴얼> CUBRID 시작>설치와 실행>Windows에서의 설치와 실행\]](#)을 참고한다.

CUBRID 환경 변수 및 OS 환경 변수 설정

CUBRID를 사용하기 위해서는 CUBRID 환경 변수와 관련 OS 환경 변수를 설정하여야 한다. 특히, CUBRID 매니저와 Java 저장 프로시저를 사용하기 위해서는 Java 환경 변수를 설정하여야 한다. 설정 방법은 [\[매뉴얼> CUBRID 시작>꼭 알아 두어야 할 것>환경 변수 설정\]](#)을 참고한다.

CUBRID 2008 R2.2로 업그레이드하는 방법

업그레이드 주의 사항

- 기존 환경 설정 파일 보관

이전 버전의 \$CUBRID/conf 디렉터리의 환경 설정 파일(**cubrid.conf**, **cubrid_broker.conf**, **cm.conf**)과 \$CUBRID_DATABASES 디렉터리의 데이터베이스 위치 정보 파일(**databases.txt**)을 보관한다.

- 데이터베이스 마이그레이션

CUBRID 2008 R2.2 버전은 이전 버전의 데이터베이스와 호환되지 않으므로, 기존 데이터베이스를 CUBRID 2008 R2.2 버전으로 마이그레이션 하여야 한다. ([이 문서의 데이터베이스 마이그레이션 절차를 참고](#))

- 파라미터 변경 사항 확인

CUBRID 2008 R2.2 버전에서 아래의 파라미터는 변경 사항이 있으므로, 기존 환경 설정 파일을 적용하는 경우 주의한다.

	파라미터 이름	관련 이슈
변경	INDEX_SCAN_OID_BUFFER_PAGES	CUBRIDSUS-2124
추가	MAX_FLUSH_PAGES_PER_SECOND, ADAPTIVE_FLUSH_CONTROL, SYNC_ON_NFLUSH HA_PORT_ID, HA_NODE_LIST SELECT_AUTO_COMMIT ERROR_LOG_WARNING	CUBRIDSUS-2216 CUBRIDSUS-2024 CUBRIDSUS-1988 CUBRIDSUS-1955

● 복제 또는 HA 환경 재구성

복제 또는 HA 기능을 사용하는 시스템에서는 데이터베이스 마이그레이션 이후 환경을 재구성하여야 한다.

데이터베이스 마이그레이션 절차

CUBRID는 <CUBRID 설치 디렉토리>/bin/migrate_r22 유틸리티를 제공하며, 이를 이용하여 보다 쉽게 데이터베이스 마이그레이션을 수행할 수 있다. 다른 방법으로는 **cubrid unloaddb/loaddb** 유틸리티를 사용하여 마이그레이션을 수행할 수 있으며, 이는 [[매뉴얼> 관리자 안내서> 데이터베이스 마이그레이션](#)]을 참고한다.

마이그레이션 도구를 사용하여 CUBRID 2008 R2.2 버전으로 데이터베이스 마이그레이션을 수행하는 절차는 아래와 같다.

단계	Linux 환경	Windows 환경
C1 단계: CUBRID Service 종료	% cubrid service stop	CUBRID 서비스 트레이>[Exit] 선택
C2 단계: 이전 버전 DB 백업	2008 R2.2 운영 중 이전 버전으로 복구하는 상황에 대비하기 위해 백업을 수행하고, 백업 파일을 별도 디렉터리(R21_backup)에 보관한다.(C2a) % mkdir R21_backup % cubrid backupdb -S -D R21_backup <db_name> 이전 버전의 databases.txt 및 conf 디렉토리 내 설정 파일을 별도 디렉터리에 보관한다.(C2b)	(C2a)와 (C2b) 수행 후, 이전 버전 CUBRID를 제거한다. 주의할 점은, 이전 버전의 데이터베이스가 삭제되지 않도록 "데이터베이스와 설정 파일을 모두 삭제하시겠습니까?"라는 요청 창에서 "아니오"를 반드시 선택한다.
C3 단계: 2008 R2.2 버전 설치	본 문서의 CUBRID 2008 R2.2의 설치 방법 을 참고한다.	동일
C4 단계: 마이그레이션 도구 실행	(C2b)에서 보관한 databases.txt를 2008 R2.2의 설치 디렉터리에 복사한다.(C4a) 아래와 같이 migrate_r22 유틸리티를 실행한다.(C4b) % migrate_r22 <db_name>	CUBRID 서비스 트레이> [CUBRID Server]>[Stop] 선택하여 서버 종료 후, (C4a)와 (C4b) 수행
C5 단계: 2008 R2.2 버전 DB 백업	데이터베이스 버전이 R1.x인 경우에만 수행한다. 이전 버전이 R2.0 또는 R2.1 버전인 경우, 이 단계를 생략할 수 있다. % cubrid backupdb -S <db_name>	동일
C6 단계: CUBRID 환경 설정 및 CUBRID Service 구동	환경 설정 파일을 수정한다. 이때, (C2b)에서 보관한 이전 버전의 환경 설정 파일을 사용할 수 있다. % cubrid service start % cubrid server start <db_name>	CUBRID 서비스 트레이> [CUBRID Server]-> [Start]

HA 환경에서 데이터베이스 마이그레이션 절차

로드 장애 검출 및 리소스 관리를 수행하는 CUBRID Heartbeat 기능이 지원되므로 이전 버전에서 사용되었던 Linux Heartbeat 패키지가 더 이상 사용되지 않고, 이로 인해 HA 환경 구성 및 동작 방식이 변경된다. 따라서, HA 기능을 사용 중인 경우 마스터 데이터베이스를 마이그레이션한 후 백업 파일을 이용하여 HA 환경을 새로 구축하여야 한다.

아래는 브로커, 마스터 DB, 슬레이브 DB를 각각 별도 서버에 구축한 환경에서 현재 서비스를 중지하고 업그레이드를 수행하는 시나리오에 대해 설명한다. 서비스 무정지 업그레이드 시나리오는 별도 가이드 문서를 참고한다.

HA 환경에서 데이터베이스 마이그레이션 절차는 다음과 같다.

단계	설명
H1 단계: HA 관련 서비스 종료 및 기존 Linux	% cubrid broker stop % service heartbeat stop

heartbeat 제거	<pre>% chkconfig --del heartbeat % pkill -u user1 -f "cub_master"</pre>
H2~H5 단계: 마스터 서버에서 C2~C5 단계를 수행	마스터 서버에서 CUBRID 업그레이드 및 데이터베이스 마이그레이션을 수행하고, 2008 R2.2 데이터베이스를 백업한다.
H6 단계: 슬레이브 서버에 CUBRID 2008 R2.2 버전 설치	설치 방법은 본 문서의 CUBRID 2008 R2.2의 설치 방법 을 참고한다.
H7 단계: 마스터 백업본을 슬레이브 서버에서 복구	<p>H5에서 생성된 마스터 서버의 2008 R2.2 데이터베이스 백업본(testdb_bk*)을 슬레이브 서버에서 복구한다.</p> <pre>% scp user1@master:~/DB/testdb/testdb bk0v000 . % scp user1@master:~/DB/testdb/log/testdb bkvinf ./log/. % cubrid restoredb testdb</pre>
H8 단계: HA 환경 재구성 후 HA 모드 구동	<p>HA 구동 스크립트(cubrid-ha) 및 환경 설정 파일(cubrid.conf)을 설정한다. [매뉴얼> 관리자 안내서> CUBRID HA 환경 설정]을 참고한다.</p> <p>마스터 서버 및 슬레이브 서버에서 HA 모드로 DB를 구동한다.</p> <pre>[root@master ~]# service cubrid-ha start [root@slave ~]# service cubrid-ha start</pre> <p>[매뉴얼> 관리자 안내서> CUBRID HA 모드 구동]을 참고한다.</p>
H9 단계: 브로커 서버에 CUBRID 2008 R2.2 버전 설치 및 브로커 구동	<p>설치 방법은 본 문서의 CUBRID 2008 R2.2의 설치 방법을 참고한다.</p> <p>브로커 설정 후 브로커를 시작한다. [매뉴얼> 관리자 안내서>CUBRID HA 환경 설정]을 참고한다.</p> <pre>% cat cubrid_broker.conf ... ACCESS MODE=RW % cubrid broker start</pre>

복제 재구성 방법

복제 기능을 사용 중인 경우, 마스터 데이터베이스를 마이그레이션한 후 백업 파일을 이용하여 복제 환경을 새로 구축한다. 복제를 구축하는 방법은 [\[매뉴얼> 관리자 안내서> 데이터베이스 복제\]](#)를 참고한다.

3. CUBRID 2008 R2.2 Patch 11에서 변경된 사항

CUBRIDSUS-8124 HA 환경에서 복제 로그 파일이 삭제되지 않는

현상 수정

HA 환경에서 백업이 수행되는 노드의 상대방 노드(보통 슬레이브 노드에서 백업을 진행하므로 마스터 노드)에 있는 복제 로그 파일이 삭제되지 않는 현상을 수정했다.

CUBRIDSUS-8415 임시 볼륨의 소진으로 인해 일시적 임시 볼륨을

사용하여야 하는 질의 수행에서 실패할 수 있는 오류 수정

매우 큰 크기의 인덱스 생성 등과 같은 정렬 작업에서 임시 볼륨의 소진으로 인해 일시적 임시 볼륨을 사용하여야 하는 질의 수행에서, 일시적 임시 볼륨의 파일 크기가 4G를 넘는 경우 실패할 수 있는 오류를 수정하였다.

임시 볼륨은 질의 처리 및 정렬을 수행할 때 일시적으로 사용되는 볼륨으로 이 공간이 모두 소진되면 일시적 임시 볼륨을 생성하여 사용하게 된다.

4. CUBRID 2008 R2.2 Patch 10에서 변경된 사항

CUBRIDSUS-5722 호스트 변수를 입력 인자로 가지는 일부 문자열 조작 함수들을 통해 CHAR 타입 컬럼의 UPDATE 실행 시 잘못된 값이 저장되는 오류 수정

호스트 변수를 입력 인자로 가지는 REPLACE, LTRIM, RTRIM, TRIM 함수의 결과를 CHAR 타입 컬럼에 대입하는 UPDATE문을 실행하면 잘못된 값이 저장되는 오류를 수정하였다.

```
UPDATE test_tbl SET test_str = RTRIM(?, '.')
```

CUBRIDSUS-5726 서버 접속 과정에서 오류 발생으로 접속에 실패한 상태를 처리하지 못하는 현상 수정

서버 접속 과정에서 접속에 실패한 상태를 처리하지 못하면서 `Server refused client connection : max clients, (XXX), exceeded.` 라는 서버 오류가 발생하는 현상을 수정하였다.

CUBRIDSUS-5390 브로커 응용 서버 프로세스(CAS)의 메모리 크기가 2G 초과 시 해당 프로세스가 재시작되지 않는 오류 수정

브로커 응용 서버(CAS) 프로세스의 메모리 크기가 2G를 초과하는 경우 cubrid broker status의 PSIZE 값이 음수로 출력되면서 CAS 프로세스가 재시작되지 않는 오류를 수정하였다.

CUBRIDSUS-5113 Windows 버전의 브로커와 응용 프로그램 사이에 통신이 오래 걸리는 경우 통신 오류가 발생하는 현상 수정

Windows 버전의 브로커와 응용 프로그램 사이에 통신이 오래 걸리는 경우 통신 오류가 발생하는 현상을 수정하였다.

CUBRIDSUS-5913 ASYNC 모드로 설정된 HA 환경에서 슬레이브 서버의 과부하가 마스터 서버의 질의 수행에 영향을 주지 않도록 수정

ASYNC 모드로 설정된 HA 환경에서 슬레이브 서버의 과부하가 마스터 서버의 질의 수행에 영향을 주어, 마스터 서버의 질의 수행 시간이 오래 걸리는 현상이 발생하지 않도록 수정하였다.

CUBRIDSUS-5911 HA 환경에서 마스터 서버와 슬레이브 서버의 스키마가 불일치하는 경우 applylogdb 프로세스의 메모리 사용량이 증가하는 오류 수정

HA 환경에서 마스터 서버와 슬레이브 서버의 스키마가 불일치하는 경우 복제 로그를 반영하는 applylogdb 프로세스가 수행에 실패하면서 해당 프로세스의 메모리 사용량이 증가하는 오류를 수정하였다.

CUBRIDSUS-5914 HA 환경에서 복제 로그 반영에 계속 실패하는 경우 applylogdb 프로세스의 메모리 사용량이 제한 크기보다 증가하는 문제 수정

HA 환경에서 복제 로그 반영에 계속 실패하는 경우 applylogdb 프로세스의 메모리 사용량을 검사하지 않아, HA 환경 설정 파라미터인 ha_apply_max_mem_size에서 설정한 제한 크기보다 증가해도 applylogdb 프로세스를 재시작하지 않는 문제를 수정하였다.

CUBRIDSUS-5915 HA 환경에서 쓰기가 완료되지 않은 복제 로그를 슬레이브 서버에 반영하려고 시도하면서 무한히 대기하는 현상 수정

HA 환경에서 copylogdb 프로세스에 의해 쓰기가 완료되지 않은 복제 로그 파일을 applylogdb 프로세스가 읽어 슬레이브 서버에 반영하려고 시도하면서 무한히 대기하는 현상을 수정하였다.

CUBRIDSUS-4748 HA 환경에서 네트워크 장애로 인한 split-brain 현상이 발생할 수 있는 문제 수정

HA 환경에서 정상 수행 중인 노드를 네트워크 장애로 인해 비정상 상태로 판단하면서 불필요한 장애 복구 절차를 수행하여 동시에 두 개의 마스터 노드가 존재하게 되는 split-brain 현상이 발생할 수 있는 문제를 수정하였다. split-brain 현상을 막기 위해서는 네트워크 상태를 감시할 필요가 있으며, 이를 위해 ha_ping_hosts 파라미터를 설정하여야 한다.

CUBRIDSUS-5997 Windows 64bit 환경에서 CUBRID 64bit 설치 도중 Microsoft Visual C++ 2008 재배포 가능 패키지 설치를 요청하는 알림 창이 잘못 팝업되는 오류 수정

Windows 64bit 환경에서 CUBRID 64bit 설치 도중 Microsoft Visual C++ 2008 재배포 가능 패키지가 설치되었음에도 불구하고 해당 패키지의 설치를 요청하는 알림 창이 잘못 팝업되는 오류를 수정하였다.

CUBRIDSUS-6063 REUSE_OID 테이블 옵션으로 생성한 테이블 재생성 시 장시간 소요되는 문제 개선

REUSE_OID 테이블 옵션으로 생성한 테이블을 재생성할 때 대량의 디스크 I/O로 인하여 장시간이 소요될 수 있는 문제를 개선하였다.

CUBRIDSUS-5964 많은 양의 블록 페이지를 사용하는 트랜잭션을 롤백하면 비정상 동작하는 오류 수정

CREATE INDEX 또는 INSERT .. SELECT 문과 같이 많은 양의 블록 페이지를 사용하는 트랜잭션을 롤백하면 잘못 작성된 롤백 정보로 인해 서버 프로세스가 무한 반복에 빠지는 등 비정상적으로 동작하는 오류를 수정하였다.

CUBRIDSUS-6037 error_log_level 시스템 파라미터가 NOTIFICATION인 경우 NOTIFICATION 메시지 이전에 발생한 오류 메시지가 지워지는 문제 수정

error_log_level 시스템 파라미터가 NOTIFICATION인 경우 NOTIFICATION 메시지 이전에 발생한 오류 메시지가 오류 스택(stack)에 보관되지 않아 지워지는 문제를 수정하였다.

5. CUBRID 2008 R2.2 Patch 9에서 변경된 사항

CUBRIDSUS-4905 컬럼 개수가 8개를 초과하는 다중 컬럼 인덱스의 인덱스 스캔 시 잘못된 질의 결과를 가져오는 오류 수정

다중 컬럼 인덱스에서 컬럼 개수가 8개를 초과하는 경우 인덱스 스캔 시 잘못된 질의 결과를 가져오는 오류를 수정하였다.

CUBRIDSUS-5196 ORDER BY 컬럼에 대해 WHERE 절에서 호스트 변수를 이용하는 조건으로 사용되는 경우 ORDER BY 최적화 수정

ORDER BY 컬럼에 대해 WHERE 절에서 호스트 변수를 이용하는 조건으로 사용되는 경우 ORDER BY 최적화 과정에서 추가된 조건이 인덱스 스캔 범위로 선택되어 실행 속도가 저하되었다. 실행 속도 개선을 위해, ORDER BY 최적화를 위해 추가된 조건은 인덱스 스캔 조건으로 선택되지 않도록 수정하였다.

ORDER BY 절에 명시한 컬럼으로 구성된 인덱스가 존재하는 경우에는 정렬 과정을 생략할 수 있기 때문에 질의 최적화기는 가상의 조건을 추가한 후 최적의 실행 계획을 만든다. 아래 예의 경우, "req_ymdt BETWEEN -무한대 AND +무한대"의 조건이 추가된다.

```
-- 기존 버전에서는 다음과 같이 ORDER BY 에 있는 req_ymdt 컬럼이 WHERE 절에서 호스트 변수를 이용하는 조건으로 사용되는
-- 경우, 실행 속도가 저하되었다.
SELECT key, id, messageType, serverIpAddr, req_ymdt
FROM info
WHERE req_ymdt >= TO_TIMESTAMP(?, 'YYYY"-MM"-DD')
AND req_ymdt < TO_TIMESTAMP(?, 'YYYY"-MM"-DD') + 60*60*24
ORDER BY req_ymdt desc
```

CUBRIDSUS-5051 UPDATE 문에서 VARCHAR 타입 컬럼에 정의된 크기를 초과하는 문자열 바인딩 시 데이터가 크기를 초과하여 입력되는 문제 수정

UPDATE문에서 VARCHAR 타입 컬럼에 정의된 크기를 초과하는 문자열을 바인딩하는 경우 정의된 크기를 초과하는 데이터를 포함하여 UPDATE되는 문제가 발생하였으나, 정의된 크기를 초과하는 부분을 잘라내고 UPDATE하도록 수정하였다.

CUBRIDSUS-5019 OUTER JOIN 질의문에 ORDER BY 절이 있는 경우 질의 결과에서 NULL이 제외되는 오류 수정

OUTER JOIN 질의문에 ORDER BY 절이 있는 경우 질의 재작성이 잘못되어 결과 값에서 NULL이 제외되는 오류를 수정하였다.

```
-- 결과에 NULL 값이 포함되어 있다.
SELECT b.y, f.x FROM foo f RIGHT OUTER JOIN bar b ON f.y = b.y;
y x
=====
1 1
2 NULL

-- ORDER BY 절이 있는 경우 결과에서 NULL이 제외되는 오류가 존재하였다.
SELECT b.y, f.x FROM foo f RIGHT OUTER JOIN bar b ON f.y = b.y ORDER BY f.x;
y x
=====
1 1
```

CUBRIDSUS-5088 DELETE 작업 철회로 인해 질의 실행 계획이 잘못될 수 있는 오류 수정

DELETE 작업 철회 시 통계 정보가 잘못 유지되어 질의 실행 계획이 잘못될 수 있는 오류를 수정하였다.

CUBRIDSUS-4715 CCI API 함수 일부에서 에러 메시지의 길이가 1024를 넘는 경우 발생하는 오류 수정

CCI API 함수 중 일부에서 에러 메시지의 길이가 지정한 에러 버퍼의 크기인 1024를 넘는 경우 메시지 출력에 실패하였으나, 에러 메시지의 길이가 1024를 넘는 부분을 제외하고 출력하도록 수정하였다.

CUBRIDSUS-5120 cubrid addvoldb 유틸리티와 데이터베이스 볼륨의 자동 증가가 동시 수행되는 경우 서버가 멈추는(hang) 오류 수정

cubrid addvoldb 유틸리티와 데이터베이스 볼륨의 자동 증가가 동시에 수행되는 경우 데이터베이스 서버 프로세스가 동작을 멈추는(hang) 현상이 발생하였으나 이를 수정하였다.

CUBRIDSUS-4397 cubrid unloadb 유틸리티에 테이블 별로 데이터 파일을 생성하는 옵션 추가

cubrid unloadb 유틸리티를 수행하는 경우, 각 테이블 별로 데이터 파일 생성이 가능하도록 --datafile-per-class 옵션을 추가하였다..

CUBRIDSUS-5200 cubrid spacedb 유틸리티에 요약 출력 기능 추가

cubrid spacedb 유틸리티에 데이터 볼륨(DATA), 인덱스 볼륨(INDEX), 일반 볼륨(GENERIC), 임시 볼륨(TEMP), 일시적 임시 볼륨(TEMP TEMP) 별로 전체 공간(total_pages), 사용 공간(used_pages), 빈 공간(free_pages), 볼륨 개수(volume_count)를 합산하여 출력하도록 -s(--summarize) 옵션을 추가하였다.

```
% cubrid spacedb -s demodb
Summarized space description for database 'demodb' with pagesize 16384. (log pagesize: 16384)
```

Purpose	total_pages	used_pages	free_pages	volume_count
DATA	1000	3	997	1
INDEX	2000	3	1997	1
GENERIC	5000	236	4764	1
TEMP	3000	3	2997	1
TEMP TEMP	0	0	0	0
TOTAL	11000	245	10755	4

CUBRIDSUS-5106 cubrid spacedb 유틸리티에서 합산 결과를 잘못 출력하는 오류 수정

데이터베이스 볼륨 파일의 크기가 매우 큰 경우 cubrid spacedb 유틸리티의 디스크 볼륨의 총 용량 합산 과정에서 오버플로우가 발생하여 합산 용량이 잘못 출력되는 오류를 수정하였다. 또한 temp 볼륨의 용량 합산 계산이 잘못된 오류를 수정하였다.

CUBRIDSUS-5284 cubrid compactdb 수행 시 간혹 내부 오류가 발생하여 데이터베이스 볼륨이 잘못될 수 있는 문제 수정

cubrid compactdb 수행(CUBRID 매니저에서는 "데이터베이스 공간 정리" 수행) 시 간혹 데이터베이스 볼륨의 헤더 정보가 잘못 작성되어 데이터베이스 볼륨이 잘못될 수 있는 문제를 수정하였다. cubrid checkdb(CUBRID 매니저에서는 "데이터베이스 검사" 수행)를 통해 이 문제가 발생하였는지 여부를 확인할 수 있다.

CUBRIDSUS-5199 cubrid statdump 유틸리티가 동시성을 보장하도록

개선

동시에 여러 사용자가 cubrid statdump 유틸리티를 통해 데이터베이스 서버 실행 통계 정보를 모니터링하는 경우에 잘못된 정보를 출력할 수 있는 오류를 수정하였다. 단, 각 통계 수치의 누적 값이 8바이트 크기 자료형의 표현 범위를 초과하는 경우에 해당 수치가 초기화된 후 누적됨을 주의해야 한다.

또한, CSQL 인터프리터에서 ;history all (서버 전체 실행 통계 조회) 명령이 제거되었다. 이러한 명령어 대신에 cubrid statdump 유틸리티를 사용해야 한다.

CUBRIDSUS-5282 CS 모드에서 cubrid unloaddb 유틸리티 수행 시

원래의 레코드 개수보다 적은 개수가 언로드될 수 있는 오류 수정

CS 모드에서 cubrid unloaddb 유틸리티를 수행하는 경우 간혹 내부 버퍼 사용에 문제가 발생하여 원래의 레코드 개수보다 적은 개수가 언로드(unload)될 수 있는 오류를 수정하였다. 기존 버전의 사용자는 SA 모드에서 수행할 것을 권장한다.

CUBRIDSUS-4576 broker_log_runner 명령어에서 질의 계획을

포함하도록 하는 옵션 추가

broker_log_runner 명령어에서 결과 파일에 질의 계획을 포함하도록 하는 -Q 옵션을 추가하였다. -Q 옵션은 -o 옵션이 주어진 경우에만 유효하다.

```
% broker_log_runner -I 192.168.1.10 -P 30000 -d demodb -o result -Q query_convert.in
```

CUBRIDSUS-4991 디스크 볼륨 정보 캐시의 내부 정보가 잘못되는 경우

데이터베이스 재시작에 실패하는 오류 수정

디스크 볼륨 정보 캐시의 내부 정보가 잘못되는 경우 데이터베이스 서버가 비정상 종료한 이후 재시작에 실패하는 오류를 수정하였다.

CUBRIDSUS-4957 인덱스와 데이터 사이에 불일치가 발생하는 경우 이를

인지할 수 있도록 에러 로그 개선

인덱스와 데이터 사이에 불일치가 발생하는 경우, 이를 인지할 수 있도록 에러 메시지를 데이터베이스 서버/클라이언트의 에러 로그 파일에 남기도록 개선하였다.

트랜잭션 격리 수준(isolation level)이 "UNCOMMITTED INSTANCE"인 경우, 일시적인 데이터 불일치가 발생할 수 있기 때문에 에러 레벨을 "NOTIFICATION"으로 출력하고, "UNCOMMITTED INSTANCE" 이외의 트랜잭션 격리 수준에서는 에러 레벨을 "ERROR"로 출력한다. 에러 레벨은 error_log_level 파라미터를 통해 변경할 수 있다.

에러 로그 출력의 예는 다음과 같다.

```
-- error_log_level= NOTIFICATION 인 경우 (isolation_level이 1 또는 2로서, UNCOMMITTED INSTANCE 허용)
---- 데이터베이스 서버 에러 로그
Time: 03/15/11 15:20:31.804 - NOTIFICATION *** CODE = -545, Tran = 1, CLIENT = cdb034.cub:csq1(3926),
EID = 3
Internal error: INDEX u_foo_i ON CLASS foo (CLASS_OID: 0|550|8). Key and OID: 0|600|16 entry on
B+tree: 0|209|590 is incorrect. The object does not exist.

-- error_log_level= ERROR 인 경우 (isolation_level이 3 이상)
---- 데이터베이스 서버 에러 로그
Time: 03/15/11 15:14:35.907 - ERROR *** ERROR CODE = -545, Tran = 1, CLIENT = cdb034.cub:csq1(3776),
EID = 1
Internal error: INDEX u_foo_i ON CLASS foo (CLASS_OID: 0|550|8). Key and OID: 0|600|2 entry on B+tree:
0|209|590 is incorrect. The object does not exist.
```

```
----- 클라이언트 에러 로그
ERROR: Internal error: INDEX u foo i ON CLASS foo (CLASS OID: 0|550|8). Key and OID: 0|600|2 entry on
B+tree: 0|209|590 is incorrect. The object does not exist.
```

CUBRIDSUS-4694 데이터베이스 서버 프로세스의 비정상 종료 후 특정

상황에서 데이터베이스 복구에 실패할 가능성이 있는 오류 수정

데이터베이스 서버 프로세스가 비정상 종료한 이후 특정 상황에서 데이터베이스 복구에 실패할 가능성이 있는 오류를 수정하였다.

CUBRIDSUS-4962 데이터베이스 임시 볼륨 공간이 추가로 필요하여 일반

볼륨으로 자동 확장 시 서버 프로세스가 비정상 종료하는 오류 수정

질의 처리 및 정렬(sorting)을 수행할 때 일시적으로 사용되는 임시 볼륨 파일보다 큰 공간이 필요하여 일반 볼륨으로 자동 확장되는 경우, 데이터베이스 서버 프로세스가 비정상 종료하는 오류가 발생하였으나 이를 수정하였다.

CUBRIDSUS-3433 브로커 및 데이터베이스 접속 보안 기능 추가

데이터베이스 사용자 또는 클라이언트 IP를 지정하여, 브로커 프로세스 또는 데이터베이스 서버 프로세스에 접속하는 것을 제어할 수 있도록 보안 관련 기능을 추가하였다. 이와 함께 다음의 명령어가 추가되었다.

```
// BRNAME 에 해당하는 (생략하면 전체) 브로커에 대한 현재의 접속 설정을 화면에 출력
cubrid broker acl status [BRNAME]

// BRNAME 에 해당하는 (생략하면 전체) 브로커에 대해 접속 설정을 reload. 에러 발생시 예전 설정으로 계속 동작
cubrid broker acl reload [BRNAME]

// servername 에 해당하는 서버에 대한 현재의 허용 IP 설정을 display
cubrid server acl status servername

// servername 에 해당하는 서버에 대해 허용 IP 설정을 reload. 에러 발생시 예전 설정으로 계속 동작.
cubrid server acl reload servername
```

CUBRIDSUS-4903 브로커 응용 서버(CAS)에서 트랜잭션을 커밋하는 경우

질의 결과 셋을 정리하도록 수정

브로커 응용 서버(CAS)에서 트랜잭션을 커밋하는 경우 질의 결과 셋을 가리키는 주소를 정리하지 않아 이 주소가 다른 요청에 의해 사용되는 문제가 발생하였으나, 브로커 응용 서버(CAS)에서 트랜잭션을 커밋하면서 질의 결과 셋을 정리하도록 수정하였다.

CUBRIDSUS-3985 HA 환경에서 HA 재구성 방법 개선

HA 환경에서 HA 재구성을 위한 스크립트(ha_make_slavedb.sh)를 제공하여 절차를 간소화하도록 하였다. 보다 자세한 설명은 \$CUBRID/share/scripts/ha/README을 참고한다.

CUBRIDSUS-4971 HA 환경에서 복제 지연 발생 시 서버 프로세스가

비정상 종료 후 재시작에 실패할 수 있는 오류 수정

HA 환경에서 복제 지연이 발생하면, 로그 전달 스레드와 트랜잭션 처리 스레드가 동시에 보관 로그 파일에 접근하면서 데이터베이스 서버 프로세스가 비정상 종료한 이후 재시작에 실패하는 경우가 존재하였으나 이를 수정하였다.

로그 전달 스레드는 데이터베이스 트랜잭션 로그를 복사하여 다른 서버로 전달하는 역할을 하며, 트랜잭션 처리 스레드는 사용자가 요청한 트랜잭션을 처리하는 역할을 한다.

CUBRIDSUS-4797 HA 환경에서 복제 지연 상태로 HA를 재시작하는 경우 복제 불일치가 발생하는 오류 수정

HA 환경에서 복제 지연이 있는 상태로 HA를 재시작하는 경우 재시작된 copylogdb 프로세스가 내부 정보를 잘못 초기화하여 비정상 종료하면서 복제 불일치가 발생하는 오류를 수정하였다.

CUBRIDSUS-3984 HA 환경에서 에러 메시지 수정

HA 환경에서 발생하는 에러 메시지 내용을 상황에 맞도록 수정하고, 에러 메시지 관련 문제들을 수정하였다.

수정한 에러 메시지 관련 문제는 다음과 같다.

- 한글 에러 메시지 추가
- LANG=ko_KR.utf8 또는 LANG=ko_KR.euckr 인 경우, cubrid backupdb 를 수행하면 서버 core 발생하는 문제 수정
- 디버그 메시지 제거

CUBRIDSUS-3980 HA 환경에서 여러 대의 슬레이브 서버 구성 시 발생할 수 있는 복제 불일치에 대처할 수 있도록 개선

HA 환경에서 한 대의 마스터 서버와 여러 대의 슬레이브 서버를 구성하는 경우 복제 불일치 발생이 가능한 상황에 대처하기 위해, copylogdb 프로세스 및 applylogdb 프로세스가 복제 변경 사항을 로그에 반영하도록 하고 copylogdb 프로세스의 종료 시 시그널에 의한 처리 방식 및 복제 지연 시 동작 방식을 개선하였다.

CUBRIDSUS-3977 HA 환경에서 copylogdb 프로세스의 ASYNC 모드 동작 방식 개선

HA 환경에서 ASYNC 모드인 copylogdb 프로세스가 비정상 종료하는 경우, copylogdb 프로세스가 마스터 서버로부터 받은 트랜잭션은 디스크에 항상 반영(파일 동기화)할 수 있도록 개선하였다.

CUBRIDSUS-3986 HA 환경에서 트랜잭션 로그 복제 상태와 반영 상태를 출력하는 cubrid applyinfo 유틸리티 추가로 운영 편의성 개선

HA 환경에서 트랜잭션 로그 복제 상태와 반영 상태를 출력하는 cubrid applyinfo 유틸리티를 추가하여 운영 편의성을 개선하였다.

```
$ cubrid applyinfo
applyinfo: display CUBRID HA Apply information.
usage: cubrid applyinfo [OPTION] database-name

valid options:
-r, --remote-host-name    remote host name; display remote node's active log information
-a, --applied-info        display applied information
-L, --copied-log-path=PATH path of copied log volumes; display copied log information
-p, --pageid=ID           page id; default : 0(active page)
-v, --verbose             enable verbose status messages; default : disable
```

CUBRIDSUS-3983 HA 환경에서 하나의 트랜잭션 내 다수의 복제 로그 반영 중 발생하는 오류에 대한 처리 방법 개선

HA 환경에서 하나의 트랜잭션 내 다수의 복제 로그를 반영하는 중 오류가 발생하면 오류 발생 이후 트랜잭션 내 복제 로그를 무시하면서 트랜잭션의 일부만 반영되는 문제가 존재하였으나, 오류가 발생하는 경우에도 모든 로그 반영을 시도하도록 개선하였다.

CUBRIDSUS-3180 HA 구동 스크립트(cubrid-ha)의 개선

HA 구동 스크립트인 cubrid-ha를 개선하여, 복제 로그 경로를 사용자가 지정 가능하도록 하였으며 명령어 실패 시 적절한 에러 메시지가 출력될 수 있도록 수정하였다.

CUBRIDSUS-3971 HA 환경에서 applylogdb 프로세스가 비정상 종료 후 재시작 시 복제 로그 반영이 누락될 가능성이 발생하지 않도록 개선

HA 환경에서 applylogdb 프로세스가 비정상 종료 후 재시작하는 경우 복제 로그 반영이 누락될 가능성이 존재하였으나, 이를 발생하지 않도록 개선하였다.

CUBRIDSUS-3885 HA 환경에서 cubrid changemode 유틸리티를 이용하여 HA 서버의 상태 변경 시 변경 가능한 상태를 제한하도록 수정

HA 환경에서 cubrid changemode 유틸리티를 이용하여 HA 서버의 상태를 변경하는 경우, standby에서 maintenance로 변경하거나 maintenance에서 standby로 변경하는 경우만 허용하도록 수정하였다.

CUBRIDSUS-3928 HA 환경에서 보관 로그 파일 개수가 log_max_archives를 초과하여도 슬레이브 서버에 전달되지 않은 로그는 보존하도록 수정

HA 환경에서 아카이브 로그 파일의 개수가 시스템 파라미터에서 설정한 log_max_archives 개수를 초과하는 경우 반영되지 않은 로그가 삭제될 수 있었으나, 이러한 로그는 보존하도록 수정하였다.

CUBRIDSUS-5209 HA 환경에서 로그 반영 프로세스의 메모리 누수 오류 수정

HA 환경에서 로그 반영 프로세스(applylogdb)가 메모리 누수(memory leak)로 인하여 메모리를 과다 사용하게 되는 오류를 수정하였다.

CUBRIDSUS-3981 HA 환경에서 split-brain 후 장애 복구 시 데이터 복제 불일치 오류 수정

HA 환경에서 split-brain 후 장애를 복구하는 경우 마스터 서버와 슬레이브 서버 간 데이터가 일치하지 않는 오류를 수정하였다. split-brain이란, HA 환경에서 마스터 서버가 죽은 것으로 판단한 슬레이브 서버가 마스터 서버로 역할을 바꾸었는데, 기존의 마스터 서버가 살아 있어서 둘다 마스터 서버의 역할을 하게 되는 상황을 가리키는 용어이다.

CUBRIDSUS-3973 HA 환경에서 applylogdb 프로세스의 페이지 버퍼 캐시 성능 개선

HA 환경에서 applylogdb 프로세스의 페이지 버퍼 캐시 알고리즘을 수정하여 로그 반영 속도를 개선하였다.

CUBRIDSUS-5270 HA 환경에서 cub_master 프로세스가 비정상 종료할 수 있는 오류 수정

cub_master 프로세스의 여러 스레드가 동시에 에러 메시지를 출력하는 과정 중에 비정상 종료할 수 있는 오류를 수정하였다.

CUBRIDSUS-4135 HA 환경에서 부하 분산 구성을 지원하도록 기능 추가

HA 환경에서 부하 분산 구성을 지원하도록 cubrid.conf의 ha_mode 파라미터에 replica 값을 추가하고, ha_replica_list 파라미터를 설정할 수 있도록 하였다. 이 기능은 2008 R4.0에 추가되면서 2008 R2.2 Patch9에도 패치된 것으로, 자세한 사항은 2008 R4.0의 매뉴얼을 참고한다.

CUBRIDSUS-5311 보관 로그 파일을 강제로 삭제하도록 할 수 있는

시스템 파라미터 추가

보관 로그를 강제로 삭제할 수 있는 시스템 파라미터가 추가되었다. 이 파라미터가 yes이면 항상 log_max_archives 파라미터의 설정대로 동작하며, no이면 보관 로그를 삭제하지 않고 유지한다. 그러나, 이 파라미터 값이 no이더라도 ha_mode=on이면 HA 프로세스에 의해 복제 반영이 완료된 보관 로그는 삭제될 수 있다.

이 파라미터는 2008 R4.0에 추가되면서 2008 R2.2 Patch9에도 패치된 것으로, 자세한 사항은 2008 R4.0의 매뉴얼을 참고한다.

파라미터 이름	설명
force_remove_log_archives	log_max_archives 에 지정된 수 만큼의 보관 로그만 남기고 나머지를 강제로 삭제할 지 여부를 지정

6. CUBRID 2008 R2.2 Patch 8에서 변경된 사항

CUBRIDSUS-4134 broker_log_top 명령어에서 시간 범위의 입력 방식 및 검색 성능 개선

broker_log_top으로 브로커의 로그를 확인할 때 시간 범위를 지정하는 옵션인 -F(시작 시간)와 -T(끝 시간)의 시간 형식에 밀리초(msec)까지 검색이 가능하도록 하고, 검색 성능을 개선하였다.

참고로 시간 범위의 입력 형식은 "MM[/DD[hh[:mm[:ss[:msec]]]])"을 따르며 []로 감싼 부분은 생략이 가능하다. 생략되면 DD는 01이, 나머지 부분은 0이 기본값으로 정해진다.

다음 예는 broker_log_top을 이용하여 지정한 시간 범위의 브로커 로그 분석 결과 파일을 생성하도록 한다.

```
# 밀리 초까지 검색 범위를 설정한다.
broker_log_top -F "01/19 15:00:25.000" -T "01/19 15:15:25.180" log1.log

# 아래의 옵션 값에서 시간 형식이 생략된 부분은 기본값 0으로 정해진다. 즉, -F "01/19 00:00:00.000" -T "01/20
00:00:00.000" 을 입력한 것과 같다.
broker_log_top -F "01/19" -T "01/20" log1.log
```

CUBRIDSUS-4321 브로커 파라미터인 SQL_LOG 값을 동적으로 변경하는 명령어에 특정 응용 서버(CAS) 파라미터만 변경할 수 있도록 옵션 추가

broker_changer 명령어로 브로커의 재시작 없이 특정 응용 서버(CAS)만 SQL_LOG 값을 변경하는 것이 가능하도록 아래의 형식과 같이 응용 서버 식별자(<cas_id>)를 지정할 수 있는 기능을 추가하였다. <cas_id>는 cubrid broker status 명령어에서 출력되는 ID이다.

```
broker_changer <broker_name> [<cas_id>] SQL_LOG <value>
```

참고로 broker_changer는 Linux 버전에서만 사용이 가능하다.

CUBRIDSUS-4440 호스트 변수에 잘못된 값을 바인딩하여 질의 수행에 실패하면 정상 값을 바인딩하여 재수행해도 계속 실패하는 오류 수정

플랜 캐시를 사용하지 않는 질의에서 호스트 변수에 잘못된 값을 바인딩한 뒤 질의 수행에 실패하는 경우, 이후 정상적인 값을 바인딩하고 수행해도 계속 실패하는 현상을 수정하였다.

참고로 데이터베이스 서버 기본 설정에서는 플랜 캐시를 사용하도록 max_plan_cache_entries 파라미터 값이 설정되어 있지만, INSERT 문에서는 설정 값과 무관하게 항상 플랜 캐시를 사용하지 않는다. (플랜 캐시와 관련하여 매뉴얼의 쿼리 캐시 관련 파라미터에서 [max_plan_cache_entries](#) 참고)

CUBRIDSUS-4233 주기적으로 보관 로그를 생성하는 작업 중에 로그 페이지가 일부 쓰여지지 않는 문제 수정

주기적으로 보관 로그를 생성하는 작업 중에 로그 볼륨에 로그 페이지가 일부 쓰여지지 않아 복구에 실패하는 문제를 수정하였다.

이러한 문제가 발생한 예로, cubrid createdb 유틸리티로 데이터베이스 페이지 크기(--page-size)와 로그 볼륨 페이지 크기(--log-page-size)를 다르게 생성한 데이터베이스에서 DB 서버 프로세스가 비정상 종료하는 경우, 데이터베이스의 복구가 잘못되어 SELECT 질의를 수행하면 오류가 발생할 수 있다.

CUBRIDSUS-4645 로그 페이지 버퍼의 제어 방식을 변경하여 DB 서버

프로세스의 멈춤 오류 수정

데이터베이스 시스템에서 실행되는 여러 스레드들이 로그 페이지 버퍼를 사용하고자 할 때 이를 제어하는 방식을 변경하여, 주기적으로 보관 로그를 생성하는 작업에서 로그 페이지 버퍼를 사용하려는 특정 시점에 DB 서버 프로세스가 동작을 멈추는(hang) 오류를 수정하였다.

7. CUBRID 2008 R2.2 Patch 7에서 변경된 사항

CUBRIDSUS-4372 CUBRID broker 유틸리티에 reset 기능 추가

HA 에서 failover 등으로 브로커 응용 서버(CAS)가 원하지 않는 데이터베이스 서버에 연결되었을 때 명령을 통해 기존 연결을 끊고 새롭게 연결할 수 있도록 CUBRID broker 유틸리티에 reset 기능을 추가하였다.

예를 들어 Read Only 브로커가 active server와 연결된 후에는 standby server가 연결이 가능한 상태가 되더라도 자동으로 standby server와 재연결하지 않으며, "cubrid broker reset" 명령을 통해야만 기존 연결을 끊고 새롭게 standby server와 연결할 수 있다.

CUBRIDSUS-4183 브로커의 상태 정보 출력 기능에 ACCESS_MODE와 SQL_LOG 출력 추가

브로커 상태 정보 출력을 위한 cubrid broker status -b 명령 사용 시 -f 옵션을 추가로 사용하면 브로커 설정 파일(cubrid_broker.conf)의 ACCESS_MODE 파라미터와 SQL_LOG 파라미터의 설정 값을 추가로 출력하도록 하였다.

```
% cubrid broker status -b -f -l 2
@ cubrid broker status
NAME          PID      PSIZE PORT  AS(T W B 2s-W 2s-B) JQ REQ TPS QPS LONG-T LONG-Q ERR-Q CANCELED
ACCESS_MODE SQL_LOG
=====
query editor 16784 56700 38000 5 0 0 0 0 0 0 0 0/60.0 0/60.0 0 0
RW          ALL
```

CUBRIDSUS-3343 브로커와 JDBC 응용 프로그램 간 최대 응답 시간을 줄이도록 개선

브로커 응용 서버(CAS)와 응용 프로그램 사이에서 사용하는 네트워크 버퍼 크기를 줄여 JDBC 응용 프로그램의 최대 응답 시간이 줄어들도록 개선하였다.

JDBC 드라이버는 네트워크 버퍼를 통해 얻은 질의 수행 결과를 Java 객체로 생성하여 관리한다. 이때 생성된 객체가 차지하는 메모리 영역으로 인해 자주 JVM의 Full GC(Garbage Collection)가 발생하여 응답 시간이 늘어날 수 있으므로 네트워크 버퍼의 크기를 기존의 128K에서 16K로 줄여 Full GC의 발생 빈도가 낮아지도록 하였다.

이 수정은 CCI, PHP, ODBC 응용 프로그램에도 적용되지만, JDBC 응용 프로그램과 같이 성능 상의 이익이 발생하지는 않는다.

CUBRIDSUS-3833 CUBRID addvoldb 유틸리티의 실행 성능 개선

2008 R2.2에서 추가된 플러시 제어(flush control) 기능으로 인해 CS 모드에서 CUBRID addvoldb 유틸리티의 실행이 느려지는 문제를 개선하였다. ([CUBRIDSUS-2216 플러시 제어\(flush control\) 방식 구현 및 관련 파라미터 추가](#) 참고)

CUBRIDSUS-4217 문자열 중간에 NULL 문자가 포함된 데이터를 내보내기(unload)하는 경우 데이터 파일이 잘못 생성되는 오류 수정

VARCHAR, CHAR와 같은 문자 타입 컬럼이 있는 레코드 값의 중간에 ASCII CODE 값 0(NULL 문자)이 포함되어 있는 경우, unloaddb 유틸리티가 데이터 파일을 잘못 생성하여 이를 loaddb 유틸리티로 로딩하는데 실패하였으나, 데이터 파일을 정상적으로 생성하여 데이터 파일 로딩이 성공하도록 오류를 수정하였다.

CUBRIDSUS-4341 응용 프로그램의 연결 요청이 집중되는 경우 브로커 연결에 실패할 수 있는 오류 수정

응용 프로그램의 연결 요청이 브로커 프로세스(cub_broker)에 일시적으로 집중되는 경우, 브로커 연결에 실패할 수 있는 오류를 수정하였다.

CUBRIDSUS-4347 HA 환경에서 DB 연결을 설정하는 중에 발생하는 오류 수정

HA 환경에서 브로커 서버의 DB 호스트 접속 순서가 databases.txt에 host1:host2로 되어 있고 마스터 DB는 host1, 슬레이브 DB는 host2인 환경에서 브로커의 ACCESS_MODE=SO(Slave Only)로 설정되어 있는 경우, 슬레이브 DB를 찾는 과정에서 처음에 연결했던 host1은 슬레이브 DB가 아니므로 브로커 응용 서버(CAS)와 DB 서버 간의 연결을 종료하여야 하나, 연결이 종료되지 않고 남아 있는 오류를 수정하였다.

또한, HA 환경에서 DB 서버가 허용하는 최대 클라이언트 개수(cubrid.conf의 max_client)를 초과하는 경우, 브로커 서버의 databases.txt에 있는 순서에 따라 다음 호스트로 DB 연결을 시도하여야 하나 그렇지 않은 오류를 수정하였다.

CUBRIDSUS-4295 HA 환경에서 인덱스 이름만을 명시한 DROP INDEX 구문이 슬레이브 DB에 반영되지 않는 오류 수정

HA 환경의 마스터 서버에서 아래의 예와 같이 테이블 명과 컬럼 명을 생략하고 인덱스 명만을 명시하여 DROP INDEX 구문을 수행하는 경우, 슬레이브 DB에 반영되지 않는 오류를 수정하였다.

```
// 인덱스 명만 명시하여 DROP INDEX 수행
DROP INDEX idx_abc;
```

CUBRIDSUS-4218 다량의 페이지를 가지는 내부 파일 생성 요구가 실패하는 오류 수정

인덱스 생성과 같이 한번에 많은 양의 페이지를 요구하는 작업을 수행하는 경우, 내부 파일 관리 맵이 잘못 되어 다음과 같은 에러를 발생시키면서 페이지 할당이 실패할 수 있는 오류를 수정하였다.

```
Internal error: fetching deallocated pageid -2146798529 of volume "/home/qa/db/testdb/testdb_t32763".
```

CUBRIDSUS-4272 -327번 에러가 발생할 수 있는 오류 수정

동시 사용자 환경에서 다음과 같이 -327번 에러가 발생할 수 있는 오류를 수정하였다.

```
Time: 12/01/10 17:14:13.728 - ERROR *** ERROR CODE = -327, Tran = 5, EID = 3
Cannot create MOP with NULL OID.
```

CUBRIDSUS-4302 cci_disconnect() 함수를 호출하는 프로그램이 비정상 종료하는 오류 수정

ODBC 드라이버에 UTF-8 문자셋을 지원하기 위해 추가한 코드의 오류로 인해 CCI API 함수인 cci_disconnect() 를 호출하는 프로그램이 비정상 종료하였으나, 이를 수정하였다. ([CUBRIDSUS-4091 ODBC 드라이버에 UTF-8 문자셋 지원](#) 참고)

8. CUBRID 2008 R2.2 Patch 6에서 변경된 사항

CUBRIDSUS-3879 브로커의 상태 정보 출력 기능에 응용 서버(CAS) 정보

포함 옵션 추가

브로커 상태 정보 출력을 위한 `cubrid broker status -b` 명령 사용 시 `-f` 옵션을 추가로 사용하면 응용 서버(CAS) 정보를 포함하도록 개선하였다.

`-f` 옵션에 `-l` 옵션을 추가하면 지정한 초 동안 대기 상태인 응용 서버의 개수(Ns-W)와 수행 상태인 브로커 응용 서버(CAS)의 개수(Ns-B)를 출력한다. (`-l` 옵션을 생략하면 기본값은 1초이다.)

새로 추가한 응용 서버(CAS) 정보는 다음과 같다.

항목 이름	설명
T	실행 중인 응용 서버(CAS)의 전체 개수
W	현재 클라이언트 대기(Waiting) 상태인 응용 서버(CAS)의 개수
B	현재 클라이언트 수행(Busy) 상태인 응용 서버(CAS)의 개수
Ns-W	N초 동안 클라이언트 대기(Waiting) 상태였던 응용 서버(CAS)의 개수
Ns-B	N초 동안 클라이언트 수행(Busy) 상태였던 응용 서버(CAS)의 개수
CANCELED	브로커 시작 이후 사용자 인터럽트로 인해 취소된 질의의 개수 (-s N 옵션과 함께 사용하면 N초 동안 누적된 개수)

```
// 브로커 상태 정보 실행 시 -f 옵션 추가. -l 옵션은 N 초 동안의 Ns-W, Ns-B 를 출력하도록 초를 설정
% cubrid broker status -b -f -l 2
@ cubrid broker status
NAME      PID    PSIZE PORT  AS(T W B 2s-W 2s-B) JQ REQ TPS QPS LONG-T LONG-Q ERR-Q CANCELED
=====
query_editor 16784 56700 38000  5 0 0 0 0 0 0 0 0/60.0 0/60.0 0 0
```

CUBRIDSUS-4091 ODBC 드라이버에 UTF-8 문자셋 지원

ODBC 드라이버에 UTF-8 문자셋 지원 기능을 추가하여 UTF-8 문자열로 입력 및 조회가 가능하도록 개선하였다. UTF-8 이외에 다른 문자셋은 지정할 수 없으며, 아래의 예와 같이 연결 문자열에 "CHARSET=utf-8" 속성을 추가하는 방식으로 사용할 수 있다.

```
// 연결 문자열에 CHARSET 속성을 UTF-8 로 설정
DRIVER=CUBRID
Driver;UID=public;FETCH SIZE=100;PORT=30000;SERVER=localhost;DB NAME=demodb;DESCRIPTION=cubrid odbc;CHARSET=utf-8
```

CUBRIDSUS-3771 deadlock 및 lock timeout 발생 시 데이터베이스

서버의 에러 로그 메시지 개선

데이터베이스 서버의 에러 로그 파일에 deadlock 발생 시 deadlock 메시지를 추가하고, lock timeout 발생 시 기존의 lock timeout 메시지에 lock timeout의 원인을 제공한 프로세스 이름과 프로세스 아이디를 출력하도록 개선하였다.

```
// deadlock 이 발생하는 경우, deadlock 메시지와 함께 이를 유발한 호스트/프로세스 정보 출력
Time: 08/23/10 12:06:11.215 - NOTIFICATION *** CODE = -993, Tran = 0, CLIENT = (unknown):(unknown) (-1), EID = 7
deadlock cycle is detected. public@cdb006.cub|csql(19502), public@cdb006.cub|csql(19501),
public@cdb006.cub|csql(19500).

// lock timeout 이 발생하는 경우, 에러 메시지의 제일 끝에 프로세스 이름과 프로세스 아이디를 출력
Time: 08/23/10 12:06:11.215 - ERROR *** ERROR CODE = -967, Tran = 3, CLIENT = cdb006.cub:csql(19502), EID = 8
Your transaction (index 3, public@cdb006.cub|19502) timed out waiting on IS_LOCK lock on class tb1 because of deadlock. You are waiting for user(s) public@cdb006.cub|csql(19500) to finish.
```

CUBRIDSUS-3835 보존할 보관 로그 파일의 최대 개수를 동적으로 변경할 수 있도록 개선

데이터베이스를 재시작하지 않고 보존할 보관 로그 파일의 최대 개수를 동적으로 변경할 수 있도록 개선하였다.

데이터베이스 구동 시에는 cubrid.conf에서 사용된 log_max_archives 파라미터의 값이 보존할 보관 로그 파일의 최대 개수로 설정된다.

아래의 예와 같이 csql을 이용하여 변경하는 경우에는 데이터베이스의 dba 계정으로 접속해야 한다.

```
//dba 계정으로 실행한 csql에서 log_max_archives 값을 동적으로 변경
csql>;set log_max_archives=5
```

CUBRIDSUS-3532 작업해야 할 응용 클라이언트의 개수가 응용 서버(CAS)의 개수보다 많은 경우 연결 요청의 처리 오류 수정

작업해야 할 응용 클라이언트의 개수가 응용 서버(CAS)의 개수보다 많은 경우, 브로커(cub_broker)가 트랜잭션 처리가 끝난 응용 서버(CAS)에 응용 클라이언트의 새로운 연결 요청을 할당하지 못하는 오류를 수정하였다.

CUBRIDSUS-3032 브로커 설정 파일에서 KEEP_CONNECTION 파라미터의 값이 ON 인 경우 트랜잭션이 커밋되지 않는 오류 수정

브로커 설정 파일(cubrid_broker.conf)에서 KEEP_CONNECTION 파라미터의 값이 ON으로 설정되어 있는 경우, 클라이언트와 브로커간의 프로토콜 오류로 인하여 클라이언트에서 커밋을 요청한 트랜잭션이 데이터베이스에 반영되지 않는 오류를 수정하였다.

9. CUBRID 2008 R2.2 Patch 5에서 변경된 사항

CUBRIDSUS-4004 ALTER TABLE 질의 실패 후 COMMIT을 수행하면 해당

테이블 조회 시 에러가 발생할 수 있는 오류 수정

기본 키 제약 조건을 추가로 정의하는 ALTER TABLE문이 정상 실행되지 않고 에러를 출력한 상태에서 해당 트랜잭션을 커밋한 직후 해당 테이블에 UPDATE문을 실행하여 데이터를 수정한 경우, 서버에 캐시된 변경 내역을 불완전 롤백 처리하는 오류로 인해 데이터베이스 서버를 재 시작한 이후 해당 테이블을 조회할 때 `ERROR: Unknown representation identifier`라는 에러 메시지가 출력되었으나, 이를 수정하였다.

CUBRIDSUS-3910 HA 환경에서 applylogdb 프로세스가 재시작 후

비정상 종료되면서 데이터 불일치가 발생하는 오류 수정

HA 구성된 데이터베이스의 페이지 크기(--page-size 옵션 사용)가 로그 페이지 크기(--log-page-size 옵션 사용)보다 크게 설정되어 생성된 경우, HA 운영 중에 로그 레코드가 미리 할당한 메모리 영역을 초과하여 기록되면서 로그를 슬래브 DB로 반영할 때 applylogdb 프로세스가 비정상 종료되고 이로 인해 데이터 불일치가 발생하는 오류가 있었으나, 이를 수정하였다.

CUBRIDSUS-3911 HA 환경에서 온라인 백업 후 copylogdb 프로세스가

잘못된 보관 로그를 생성하면서 특정 시점부터 복제가 중단되는 오류

수정

HA 환경에서 마스터 DB를 온라인 백업한 이후 복제가 지연되는 특정 상황에서 copylogdb 프로세스가 빈 보관 로그를 생성하는 오류로 인해 특정 시점부터 copylogdb 프로세스가 반복적으로 재시작되면서 복제가 중단되는 문제가 발생하였으나, 이를 수정하였다.

CUBRIDSUS-4027 HA 환경에서 브로커의 ACCESS_MODE를 동적으로

변경할 수 있도록 broker_changer 유틸리티 개선

HA 환경에서 broker_changer 유틸리티를 사용하여 특정 브로커의 ACCESS_MODE 값을 변경하고 해당 브로커는 자동으로 reset 되도록 개선하였다.

```
//ACCESS_MODE 를 RO 로 변경하고 브로커 reset
broker_changer broker_name access_mode ro

//ACCESS_MODE 를 RW 로 변경하고 브로커 reset
broker_changer broker_name access_mode rw
```

CUBRIDSUS-3051 테이블 통계 정보를 갱신하는 작업이 정상 실행되지

않는 오류 수정

테이블 통계 정보를 갱신하는 UPDATE STATISTICS문을 실행하거나 cubrid checkdb 또는 cubrid optimizedb 유틸리티를 실행하는 경우, 통계 정보를 갱신할 테이블 ID를 가져오는 알고리즘의 오류로 인해 `Unknown class identifier: 0|983040|4962`와 같은 메시지가 출력되면서 정상 실행되지 않는 문제를 수정하였다.

10. CUBRID 2008 R2.2 Patch 4에서 변경된 사항

CUBRIDSUS-1040, 1041 CCI, PHP API에서 OID 값을 사용하여 컬럼 값을 변경하고 커밋한 경우, 변경 내역이 반영되지 않는 오류 수정

CCI 라이브러리의 `cci_oid_put()` 또는 `cci_oid()` 함수를 사용하여 주어진 OID 값에 해당하는 컬럼 값을 갱신 또는 삭제하고 `cci_tran_commit()` 함수를 사용하여 해당 트랜잭션을 커밋하는 경우, 해당 커밋이 정상적으로 반영되지 않는 오류가 있었다. 이러한 오류는 CCI 라이브러리를 기반으로 구현된 PHP 라이브러리의 `cubrid_put()`, `cubrid_drop()` 함수를 사용하는 경우에도 동일하게 발생하였으나 함께 수정되었다.

CUBRIDSUS-3792 SELECT문에서 부 질의를 포함하는 경우, 질의 결과 오류 수정

WHERE 절을 포함하는 부 질의가 SELECT문의 WHERE 절에 명시되는 경우, 부 질의를 내부적으로 재작성(rewrite)하는 알고리즘의 오류로 인해 잘못된 질의 결과가 출력되는 문제를 수정하였다.

```
//잘못된 결과를 출력한 질의 유형
SELECT * FROM tbl A WEHRE (a, b, c) IN (SELECT a, b, c FROM tbl B WHERE c=1);
```

CUBRIDSUS-3682 특정 상황에서 섹터가 반복적으로 할당되는 오류 수정

대량 데이터 저장 또는 인덱스 로딩이 수행된 이후 볼륨 내 여유 공간이 소진된 상황에서 페이지 할당을 요청했을 때, 섹터 할당이 반복적으로 발생하면서 아카이브 로그가 증가하는 오류가 발생하여 관련 알고리즘을 수정하였다.

CUBRIDSUS-3806 ha_mode=OFF인 환경에서 cubrid heartbeat list 명령 실행 시, 프로세스가 비정상 종료되는 오류 수정

HA 모드로 구동되지 않는 환경(ha_mode=off)에서 HA 노드 상태를 확인을 위하여 `cubrid-ha status` 또는 `cubrid heartbeat list` 명령어를 실행하는 경우, `cub_master` 프로세스가 비정상 종료되는 오류를 수정하였다.

CUBRIDSUS-3968 ha_mode=to-be-active 인 서버가 active 모드로 전환되기 전에 클라이언트가 wake-up하는 오류 수정

HA 환경에서 to-be-active 모드인 서버에 접속하는 클라이언트가 정상적으로 대기하지 못하고 해당 서버 모드가 로그 반영을 완료하고 active로 전환되기 전에 wake-up하는 오류가 있었으나 이를 수정하였다.

CUBRIDSUS-3725 멀티 유저 환경에서 질의 실행 도중 CAS 프로세스가 비정상 종료되는 경우, 데이터 불일치 오류 수정

멀티 유저 환경에서 INSERT/UPDATE/DELETE 질의 실행 도중에 CSQL 또는 CAS 프로세스가 비정상 종료되는 경우, 이로 인해 발생한 인터럽트를 처리하는 알고리즘 오류로 인해 데이터 불일치가 발생하였으나 이를 수정하였다.

CUBRIDSUS-3800 CAS 프로세스가 서버 접속한 직후 비정상 종료되는 경우, 연결 핸들이 정리되지 않는 오류 수정

CSQL 또는 CAS 프로세스가 서버에 접속하고 질의가 실행되기 전에 해당 프로세스가 비정상 종료되는 경우, 트랜잭션이 정리되지 않은 상태로 서버와의 연결이 유지되는 오류가 있었으나 이를 수정하였다.

CUBRIDSUS-3853,3854 Big Endian 방식 시스템에서 ROUND 함수 및 MOD 함수에서 SMALLINT와 BIGINT 타입 값에 대한 연산 오류 수정

MOD() 함수 또는 ROUND() 함수의 인자로 BIGINT 또는 SMALLINT 타입 값이 주어진 경우 잘못된 결과 값을 반환하는 오류를 수정하였다. 이는 Big Endian 방식으로 값을 저장하는 운영 체제(예: AIX)에서만 재현되는 오류이며, Windows 및 Linux 환경에서는 정상적인 결과 값을 반환한다.

11. CUBRID 2008 R2.2 Patch 3에서 변경된 사항

CUBRIDSUS-3627 크기가 큰 데이터를 연산하는 도중 발생하는 "all page buffers are fixed." 오류 수정

데이터 크기가 크거나 질의에 관한 중간/최종 결과 리스트 파일의 크기가 큰 경우, 연산에 관한 임시 결과를 캐시할 메모리 버퍼 페이지가 모두 소진되어 "All page buffers are fixed." 오류가 발생하는 문제를 수정하였다.

CUBRIDSUS-3611 HA 환경에서 로그 페이지 크기가 4KB를 초과하는 경우, 마스터 서버 재시작 이후 active 모드로 변경되지 않는 오류 수정

HA 환경에서 로그 페이지 크기가 디폴트 값인 4KB보다 크게 설정되고, 마스터 서버 프로세스가 종료된 이후 재시작된 경우, applylogdb 프로세스의 초기화 작업 오류로 인해 마스터 서버가 to-be-active 모드에서 active 모드로 변경되지 않는 오류가 있었으나, 이를 수정하였다.

CUBRIDSUS-3617 HA 환경에서 브로커가 슬레이브 서버로 연결 시도 중 발생하는 "max clients exceeded" 오류 수정

HA 환경에서 브로커가 마스터 서버에서 슬레이브 서버로 연결을 시도하는 경우, 일부 클라이언트의 연결 리소스가 2개씩 사용되는 동작 오류로 인해 "max clients exceeded" 메시지가 출력되면서 연결 실패하는 문제를 수정하였다.

CUBRIDSUS-3639 HA 환경에서 트랜잭션 수행 도중 마스터 서버 프로세스 종료 시, 데이터 불일치 오류 수정

HA 환경에서 대량의 데이터가 지속적으로 마스터 DB로 입력되는 상황에서 마스터 서버의 cub_server 프로세스가 종료되는 경우, 종료 시점의 트랜잭션 로그가 슬레이브 DB로 복제되지 않는 오류를 수정하였다.

CUBRIDSUS-3650 HA 환경에서 대량 데이터 입력 시, 슬레이브 DB로 복제되지 않는 오류 수정

HA 환경에서 마스터 DB에 대량의 데이터가 입력되고 이로 인해 해당 페이지 락(page lock)이 설정되는 특정 상황에서 슬레이브 DB로 일부 데이터가 복제되지 않는 오류를 수정하였다.

CUBRIDSUS-3700 HA 환경에서 applylogdb 프로세스가 로그 반영 중 비정상 종료되는 오류 수정

HA 환경에서 슬레이브 DB의 applylogdb 프로세스가 복제 로그를 반영하는 도중 비정상 종료되고, cub_master 프로세스에 의해 무한히 재시작되는 오류를 수정하였다.

CUBRIDSUS-496 복제/HA 환경에서 마스터 DB에서 ALTER문을 사용하여 2개 이상의 컬럼을 삭제하는 경우, 슬레이브 DB에 반영되지 않는 오류 수정

복제 또는 HA 환경에서 ALTER TABLE tbl_name DROP col1, col2, col3;과 같은 질의문을 수행하여 마스터 DB에서 여러 개의 컬럼을 삭제한 경우, 변경된 스키마가 슬레이브 DB에 반영되지 않는 오류를 수정하였다.

CUBRIDSUS-3626 PHP 드라이버에서 cubrid_connect_with_url() 함수

추가 지원

PHP 드라이버에 cubrid_connect_with_url() 함수를 추가 지원하여, URL 인자에 데이터베이스 연결 정보를 명시할 수 있도록 하였다.

```
int cubrid_connect_with_url (char *url [, char *db_user, char *db_password ])
```

CUBRIDSUS-3645 Windows 환경에서의 PHP 드라이버 빌드 오류 수정

Windows 환경에서 PHP 드라이버가 정상적으로 빌드되지 않는 오류를 수정하였다.

CUBRIDSUS-3341 매니저 서버 프로세스의 메모리 누수 오류 수정

매니저 서버 프로세스(cm_common) 동작 중에 메모리가 누수(leak)되는 오류를 수정하였다.

CUBRIDSUS-3708 JDBC에서 날짜/시간 관련 타입 처리 방식 수정

JDBC에서 날짜/시간 관련 타입(TIME, TIMESTAMP, DATETIME, DATE) 연산을 수행하는 방식을 수정하여 성능을 개선시키고, TIME 타입에 대한 연산 수행 시 `java.lang.NumberFormatException` 오류가 발생되면서 정상 처리되지 않는 문제를 수정하였다.

CUBRIDSUS-3695 독립 모드로 수행 중인 CSQL가 강제 종료될 경우

트랜잭션이 비정상 롤백되는 오류 수정

CSQL에서 독립 모드(standalone)로 트랜잭션 수행 도중 커밋하지 않은 상태에서 CSQL 프로세스가 강제 종료되는 경우, 해당 트랜잭션을 정상적으로 롤백 처리하지 못하는 오류로 인해 `ERROR: Internal system failure: no more specific information is available.` 메시지가 출력되었으나 이를 수정하였다.

12. CUBRID 2008 R2.2 Patch 2에서 변경된 사항

CUBRIDSUS-3523 CCI 및 PHP 응용 환경에서 cci.log 파일이 생성되는 문제 수정

CCI 라이브러리의 오류로 인해 CUBRID 실행 디렉토리 내에 cci.log 라는 불필요한 로그 파일이 생성되는 문제를 수정하였다.

CUBRIDSUS-3489 HA 환경에서 applylogdb 프로세스가 반복적으로 재 시작되며 복제 진행되지 않는 오류 수정

HA 환경에서 마스터 DB의 복제 로그 정보와 슬레이브 DB의 applylogdb 프로세스가 반영하려는 페이지 정보의 불일치로 인해 applylogdb 프로세스가 반복적으로 재시작되면서 복제가 진행되지 않는 오류가 있었으나, 이를 수정하였다. 이러한 오류는 쓰기 연산이 드물게 수행됨에도 불구하고 데이터베이스를 빈번하게 백업하는 환경에서 발생할 수 있다.

CUBRIDSUS-3491 멀티쓰레드 환경에서 REUSE_OID 테이블에 대해 INSERT/DELETE 연산을 반복 수행 시, 서버 오류가 출력되는 문제 수정

멀티쓰레드 환경에서 REUSE_OID 옵션이 적용된 테이블에 대해 INSERT 연산과 DELETE 연산을 반복적으로 수행하는 경우, 아래와 같은 서버 오류가 발생하는 문제를 수정하였다. 이러한 문제는 5개의 스레드가 INSERT 연산과 DELETE 연산을 200개씩 수행하는 환경에서 재현되었다.

```
Time: 06/30/10 16:14:08.309 - ERROR *** ERROR CODE = -45, Tran = 3, CLIENT =
cubs005.cub:broker1_cub_cas_3(10674), EID = 1
Slot 2 on page 50 of volume "/DB/foo_x001" is allocated to an anchored record. A new record cannot
be inserted here.
```

13. CUBRID 2008 R2.2 Patch 1에서 변경된 사항

CUBRIDSUS-3106 HA 환경에서 특정 커밋 로그 유실로 인해 복제가

중단되는 오류 수정

HA 환경에서 특정 아카이브 로그에 의도하지 않은 EOL(End-Of-Log)가 기록되는 오류로 인해 트랜잭션 커밋 로그가 유실되어 복제가 중단되는 현상이 발생하였으나, 이를 수정하였다.

- 발생 버전: CUBRID 2008 R2.1 R2.2

CUBRIDSUS-3399,3434,3435 HA 환경에서 applylogdb 프로세스의 CPU

사용률이 증가하고 복제가 중단되는 오류 수정

HA 환경에서 applylogdb 프로세스가 특정 구간의 로그를 반복적으로 반영하는 오류로 인해 CPU를 100% 점유하면서 복제가 중단되는 현상이 발생하였으나, 이를 수정하였다.

- 발생 버전: CUBRID 2008 R2.1 R2.2

CUBRIDSUS-3194 HA 환경에서 applylogdb 프로세스의 CPU 사용률이

증가하는 오류 수정

HA환경에서 복제 로그를 슬레이브 DB로 반영할 때 NULL 페이지를 처리하는 알고리즘의 오류로 인해 applylogdb 프로세스의 메모리가 지속적으로 증가하는 현상이 발생하였으나, 이를 수정하였다.

- 발생 버전: CUBRID 2008 R2.1 R2.2

CUBRIDSUS-3196 HA 환경에서 applylogdb 프로세스가 반복적으로 재

시작되는 현상 수정

HA환경에서 마스터 DB의 복제 로그 정보와 슬레이브 DB의 applylogdb 프로세스가 반영하려는 페이지 정보의 불일치로 인해 applylogdb 프로세스가 반복적으로 재 시작되면서 복제가 진행되지 않는 오류가 있었으나, 이를 수정하였다.

- 발생 버전: CUBRID 2008 R2.1 R2.2

CUBRIDSUS-3135 복제 환경에서 복제 로그 크기가 비정상적으로

증가하는 오류 수정

마스터 DB에서 복제가 지연되는 특정 상황에서 복제 로그가 슬레이브 DB로 복사된 이후에도 마스터 DB의 복제 로그 크기가 비정상적으로 증가하는 오류가 있었으나, 이를 수정하였다.

- 발생 버전: CUBRID 2008 R2.2 이하

CUBRIDSUS-2886 JDBC 를 통한 서버 접속 요청이 집중되는 환경에서

접속 실패하는 현상 수정

JDBC 드라이버를 통해 동시에 수십 개의 스레드가 집중적으로 서버에 접속하여 INSERT를 수행하는 환경에서 아래의 에러 메시지가 출력되면서 접속 실패하는 현상이 발생하였으나, 이를 수정하였다.

- JDBC 에러 메시지

```
cubrid.jdbc.driver.CUBRIDException: Failed to connect to database server, 'address', on the
following host(s): localhost
at cubrid.jdbc.driver.CUBRIDConnection.prepare(CUBRIDConnection.java:676)
at cubrid.jdbc.driver.CUBRIDConnection.prepare(CUBRIDConnection.java:917)
at cubrid.jdbc.driver.CUBRIDConnection.prepareStatement(CUBRIDConnection.java:137)
at worker.addr insert(foo address.java:170)
at worker.run(foo_address.java:44)
```

- **브로커 에러 로그**

```
Time: 04/29/10 19:36:10.258 - ERROR *** ERROR CODE = -353, Tran = -1, EID = 1
Cannot make connection to master server.... Resource temporarily unavailable

Time: 04/29/10 19:36:10.258 - ERROR *** ERROR CODE = -677, Tran = -1, EID = 2
Failed to connect to database server, 'address', on the following host(s): localhost
```

- 발생 버전: CUBRID 2008 R2.2 이하

CUBRIDSUS-3083 UNIQUE KEY 컬럼에 중복 값이 입력되는 오류 수정

단일 UPDATE문을 사용하여 다중 행의 컬럼 값을 변경하는 경우, UNIQUE 제약 조건이 정의된 컬럼에 중복된 값이 저장되는 오류를 수정하였다.

- 발생 버전: CUBRID 2008 R2.2

14. CUBRID 2008 R2.2에서 변경된 사항

새로 추가된 기능

CUBRIDSUS-2024 HA 기능에 노드 장애 검출 및 리소스 관리 기능 추가

기존의 HA 기능에서 노드 장애 검출 및 리소스 관리를 위한 기능을 추가함에 따라, 아래의 관련 파라미터가 추가되었다. 또한, HA 관련 리소스를 관리할 수 있는 cubrid heartbeat 유틸리티와 cubrid-ha 스크립트를 제공하여 보다 쉽게 HA 환경을 구축할 수 있도록 하였다.

아래는 이를 위해 추가된 HA 기능 관련 파라미터이다.

- HA_PORT_ID: HA 기능에 사용되는 메시지 송수신을 위한 UDP 포트를 설정하는 파라미터이다.
- HA_NODE_LIST: HA 노드 그룹 식별자 및 그룹 내 멤버 노드를 지정하는 파라미터이다.

```
#cubrid.conf
[common]
...
HA_MODE = on
HA_PORT_ID = 41523
HA_NODE_LIST = group_id@server_s1:server_s2
```

- 관련 문서: [매뉴얼 > 관리자 안내서 > CUBRID HA](#)

CUBRIDSUS-2475 OID 재사용을 위한 테이블 생성 옵션 추가

OID(object identifier)를 재사용할 수 있는 테이블 옵션(REUSE_OID)을 제공한다. REUSE_OID 옵션이 적용된 테이블에 대해 데이터가 삭제되면 해당 OID도 함께 삭제되고, 이후 삽입되는 새로운 데이터가 해당 OID를 재사용할 수 있다. 단, OID 재사용 테이블을 다른 테이블이 참조할 수 없고, 응용 프로그램에서 OID 재사용 테이블 내 객체들의 OID 값을 조회할 수 없다.

```
CREATE TABLE reuse_tbl (a INT PRIMARY KEY) REUSE_OID;
```

- 관련 문서: [매뉴얼 > SQL 설명서 > 데이터 정의 > CREATE TABLE > 테이블 옵션](#)

CUBRIDSUS-2216 플러시 제어(flush control) 방식 구현 및 관련

파라미터 추가

대량 데이터가 지속적으로 삽입되는 서비스에서 특정 시점에 I/O 부하가 집중되지 않도록 플러시 동작을 제어할 수 있는 기능을 지원한다. 아래는 이를 위해 추가된 파라미터이다.

- ADAPTIVE_FLUSH_CONTROL: 현 시점의 워크로드에 따라 플러시 용량(flush capacity)을 주기적으로 조정하는 파라미터이며, 디폴트는 yes 이다.
- MAX_FLUSH_PAGES_PER_SECOND: 버퍼 내 페이지를 디스크로 플러시할 때, 최대 플러시 용량(flush capacity)을 설정하기 위한 파라미터이며, 디폴트 값은 10000(pages)이다.
- SYNC_ON_NFLUSH: 데이터 페이지 및 로그 페이지를 플러시한 후, fsync 를 수행하는 주기를 설정하는 파라미터이며, 디폴트 값은 200(pages)이다.

- 관련 문서: [매뉴얼 > 성능 튜닝 > 데이터베이스 서버 설정 > 로깅 관련 파라미터](#)

CUBRIDSUS-1961 시리얼 성능 개선을 위한 SERIAL CACHE 기능 추가

SERIAL 객체를 정의할 때 지정된 개수만큼 시리얼을 캐시할 수 있는 CACHE 옵션을 지원한다.

```
CREATE SERIAL order no
START WITH 10000 INCREMENT BY 2 MAXVALUE 20000
```



```
CACHE 100;
```

- 관련 문서: [매뉴얼 > SQL 설명서 > 시리얼\(SERIAL\) > CREATE SERIAL](#)

CUBRIDSUS-1897 CCI에서 HA 기능 지원

CCI에서 HA 기능을 지원하기 위해 HA 연결 설정을 위한 `cci_connect_with_url()` 함수를 제공한다.

```
cci connect with url
("cci:cubrid:host:port:dbname:user:password:?alhost=host1:port:host2:port&rctime=100", "dba", "")
```

- 참고 사항: Active 노드 장애 발생 시 노드 장애 확인을 위해 일정 시간 응답을 대기하므로, standby 브로커와 최초 연결을 맺는 시점이 지연될 수 있다.
- 관련 문서: [매뉴얼 > API 레퍼런스 > CCI API > cci_connect_with_url](#)

CUBRIDSUS-1988 CCI에서 SELECT 문에 대한 자동 커밋 지원

CCI에서 SELECT 질의에 대해 자동 커밋 기능을 지원하며, 이 기능을 위한 브로커 파라미터를 제공한다.

```
#cubrid broker.conf
...
SELECT_AUTO_COMMIT = ON
...
```

- 참고 사항: 질의 요청 핸들 n 개에 대해 모두 결과 셋을 fetch 한 경우에만 자동 커밋된다.
- 관련 문서: [매뉴얼 > API 레퍼런스 > CCI API > cci_end_tran](#)

CUBRIDSUS-1330 DB별로 HA 모드를 off할 수 있는 기능 추가

HA 환경 구성 시, [common] 섹션에 HA 모드를 설정하고, HA 모드로 구동하지 않을 데이터베이스에 대해 [@<database>] 섹션에서 파라미터(HA_MODE)를 비활성화할 수 있도록 수정하였다.

```
#cubrid.conf
[common]
...
HA MODE = on

[@testdb1]
...
HA_MODE = off
```

- 관련 문서: [매뉴얼 > 관리자 안내서 > CUBRID HA](#)

변경 및 개선된 사항

CUBRIDSUS-1218 멀티호스트로 구성된 환경에서 유틸리티 수행 시 반드시 접속할 호스트를 명시하도록 변경

데이터베이스 위치 정보 파일(databases.txt)에 동일 DB에 대한 호스트가 여러 개 지정된 경우, 유틸리티 수행 시 대상 데이터베이스 이름 뒤에 접속할 호스트를 반드시 명시하여야 하며, 이를 생략할 경우 에러 메시지가 출력되도록 수정하였다.

```
[user1@localhost~]$ backupdb testdb@localhost
```

- 관련 문서: [매뉴얼 > 관리자 안내서 > CUBRID HA](#)

CUBRIDSUS-2232 PAGE_FLUSH_INTERVAL_IN_MSECS 파라미터 추가

데이터 버퍼에 존재하는 더티 페이지(dirty pages)를 백그라운드에서 플러시(flush)하는 간격을 설정할 수 있으며, 이를 위한 파라미터를 제공한다.

- PAGE_FLUSH_INTERVAL_IN_MSECS: 백그라운드 플러시 간격을 밀리초 단위로 설정하는 파라미터이다.
- 참고 사항: 이전 버전에서 제공된 백그라운드 플러시 관련 파라미터(PAGE_FLUSH_THREAD_WAKEUP_INTERVAL_IN_SECS)는 삭제되었다.
- 관련 문서: [매뉴얼> 성능 튜닝> 데이터베이스 서버 설정> 로깅 관련 파라미터](#)

CUBRIDSUS-2124 INDEX_SCAN_OID_BUFFER_PAGES 파라미터 값의 범위

확대

인덱스 스캔 성능을 향상시키기 위하여 관련 파라미터(INDEX_SCAN_OID_BUFFER_PAGES) 값의 타입 (INT → FLOAT) 및 최소 값(1 → 0.05)을 변경하여 설정 가능한 값의 범위를 확대하였다.

- INDEX_SCAN_OID_BUFFER_PAGES: 인덱스 스캔 수행 시 OID 리스트가 임시 저장되는 버퍼 크기를 설정하는 파라미터이다.
- 관련 문서: [매뉴얼> 성능 튜닝> 데이터베이스 서버 설정> 메모리 관련 파라미터](#)

CUBRIDSUS-2167 cubrid createdb 유틸리티에 로그 페이지 크기를

지정하는 옵션 추가

데이터베이스 생성 시 로그 페이지 크기를 설정할 수 있는 옵션(--log-page-size)을 추가하여, 데이터 페이지 크기와 다르게 설정할 수 있도록 하였다.

```
% cubrid createdb -s 8192 --log-page-size 4096 testdb
```

- 관련 문서: [매뉴얼> 관리자 안내서> 데이터베이스 관리> 데이터베이스 생성](#)

CUBRIDSUS-2018 cubrid statdump의 출력 항목 및 옵션 추가

cubrid statdump 유틸리티 또는 csql 세션 명령어인 ;hist 수행 시 출력되는 모니터링 항목에 쿼리 수행 관련 정보를 추가하였다. 쿼리 수행 관련 정보는 SELECT/UPDATE/INSERT/DELETE 문의 수행 횟수와 스캔 및 조인 수행 횟수를 포함한다. 또한, 데이터베이스 서버의 누적된 실행 통계 정보를 출력하도록 하는 --cumulative (또는 -c) 옵션을 추가 제공한다.

```
% cubrid statdump -i 5 --cumulative testdb
```

- 관련 문서: [매뉴얼> 관리자 안내서> 데이터베이스 관리> 데이터베이스 서버 실행 통계 정보 출력](#)

CUBRIDSUS-1955 ERROR_LOG_WARNING 파라미터 제공

에러 메시지 중 심각성(severity) 수준이 비교적 낮은 WARNING 메시지가 에러 로그 파일에 출력되지 않도록 설정할 수 있으며, 이를 위한 파라미터(ERROR_LOG_WARNING)를 제공한다.

```
#cubrid.conf
...
ERROR_LOG_LEVEL = notification
ERROR_LOG_WARNING = no
...
```

- 참고 사항: 디폴트 값이 NO이므로, WARNING 메시지를 확인하려면 ERROR_LOG_WARNING=YES로 수정한다.
- 관련 문서: [매뉴얼> 성능 튜닝> 데이터베이스 서버 설정> 오류 메시지 관련 파라미터](#)

CUBRIDSUS-1964 인터럽트 발생 시점에 출력되는 에러 메시지 추가

트랜잭션 수행 중에 인터럽트가 설정되는 경우 인터럽트가 실제 설정된 시점과 인터럽트가 발견된 시점에 각각 타임스탬프 값과 함께 해당 트랜잭션 정보를 포함하는 에러 메시지가 출력되도록 수정하였다.

```
Time: 02/16/10 03:30:29.466 - ERROR *** ERROR CODE = -981, Tran = 8, CLIENT = db001.ccs:cub user (297), EID = 250
```

```
Set interrupt to the transaction(7).
```

```
Time: 02/16/10 03:30:31.466 - ERROR *** ERROR CODE = -4, Tran = 7, CLIENT = db001.ccs:cub_user (297),  
EID = 250
```

```
Has been interrupted.
```

CUBRIDSUS-2077 HA 환경에서 슬레이브 DB로 반영된 연산 횟수가 누적 카운트되도록 수정

applylogdb 프로세스에 의해 복제 로그가 반영되는 상태를 확인할 수 있는 db_ha_apply_info 테이블의 *_counter 컬럼 값이 applylogdb 프로세스가 재 시작되더라도 초기화되지 않도록 수정하여, 누적된 카운터 값을 확인할 수 있다.

- 관련 문서: [매뉴얼 > CUBRID HA > HA 관련 시스템 카탈로그](#)

CUBRIDSUS-1963 기본 키가 설정된 경우, 기본 키 인덱스가 최우선 선택되도록 쿼리 플랜 생성 방식 변경

기본 키가 정의된 컬럼들이 모두 WHERE 절 내 등식 조건식에 명시되는 경우, 기본 키 인덱스가 최우선 선택되도록 쿼리 플랜 생성 방식을 수정하였다. 이전 버전에서는 동일한 상황에서 다른 인덱스가 선택되는 쿼리 플랜이 생성될 수 있었다.

- 관련 문서: [매뉴얼 > SQL 설명서 > 쿼리 실행 계획 보기](#)

CUBRIDSUS-2154 cubrid diagdb 유틸리티에 힙(heap) 정보 출력 기능 추가

cubrid diagdb 유틸리티 수행 시 -d 옵션 값을 9로 지정하여 힙 파일 내 페이지 공간 정보를 확인할 수 있다.

```
% cubrid diagdb -d 9 testdb
```

- 관련 문서: [매뉴얼 > 관리자 안내서 > 데이터베이스 관리 > 데이터베이스 내부 정보 출력](#)

수정된 오류

CUBRIDSUS-1967 복제 환경에서 데이터 불일치 오류 수정

매우 긴 트랜잭션이 복제되는 도중 repl_agent 프로세스가 재 시작되는 경우, I/O 에러가 발생되고 마스터 DB와 슬레이브 DB간 데이터가 일치하지 않는 오류를 수정하였다.

CUBRIDSUS-2029 HA 환경에서 데이터 불일치 오류 수정

HA 환경에서 applylogdb 프로세스가 비정상적으로 종료되는 경우, 마스터 DB의 일부 데이터가 누락되어 슬레이브 DB로 반영되지 않는 오류를 수정하였다.

CUBRIDSUS-2707, 2748 오버플로우 레코드의 삭제 연산 오류 및 applylogdb 프로세스가 복제 도중 비정상 종료되는 현상 수정

데이터 페이지 크기를 초과하는 오버플로우 레코드가 입력되는 경우, 해당 레코드에 대한 페이지 링크 관계가 잘못 생성된 채 저장되어 이로 인해 삭제 연산 시 `Object buffer underflow while reading` 오류가 출력되는 현상이 있었다. 또한, HA 환경에서 마스터 DB에 이러한 오버플로우 레코드가 입력되는 경우, applylogdb 프로세스의 동작 오류로 인해 복제 도중 applylogdb 프로세스가 비정상 종료되는 문제가 있었으나 이를 수정하였다.

CUBRIDSUS-2207 HA 환경에서 applylogdb 프로세스가 비정상 종료되는

현상 수정

HA환경에서 보관 로그(archive log)가 삭제된 경우, applylogdb 프로세스의 페이지 탐색 알고리즘의 오류로 인해 페이지 탐색 도중 에러를 출력하며 프로세스가 비정상 종료되는 오류를 수정하였다.

```
"Unable to mount log disk volume/file "/home/cubrid/CUBRID/databases/db_1/testdb_lgar000"
```

- 참고 사항: HA 환경에서는 LOG_MAX_ARCHIVES 파라미터에 설정된 개수만큼 보관 로그가 저장되고, 설정 개수를 초과하는 경우 보관 로그가 자동 삭제된다. 이 파라미터 값을 너무 작게 설정하는 경우, 필요한 보관 로그가 삭제됨에 따라 applylogdb 프로세스가 요청 페이지를 검색하지 못하는 상황이 발생할 수 있으므로, 이 값을 여유 있게 설정하는 것을 권장한다. 또한, HA 환경에서는 보관 로그를 수동으로 삭제하지 않아야 하고, DB 를 백업할 때에도 -r 옵션(불필요한 보관 로그 삭제) 또는 -sp 옵션(안전하게 삭제)을 사용하지 않도록 주의하여야 한다.

CUBRIDSUS-2123 HA 환경에서 마스터 DB의 multiple update 연산이

슬레이브 DB로 일부만 반영되는 오류 수정

HA 환경에서 마스터 DB의 테이블에 대해 기본 키의 변형이 없는 multiple update를 수행하는 경우, 슬레이브 DB에서는 마지막 행을 제외한 나머지 행에서 해당 컬럼 값이 업데이트되지 않는 오류를 수정하였다.

CUBRIDSUS-2468 JDBC에서 cubrid_broker reset 명령 수행 시 Read

Only 브로커의 연결이 초기화되지 않는 오류 수정

HA 환경에서 JDBC에서 자동 커밋 기능을 사용하는 경우, cubrid_broker reset <broker_name> 명령을 수행해도 해당 Read Only 브로커의 연결이 초기화되지 않아 마스터 DB에 계속 접속되어 있는 오류를 수정하였다.

CUBRIDSUS-1811,2023 cubrid server stop시 서버가 종료되지 않고 무한

대기하는 현상 수정

DB 서버 (cub_server) 프로세스의 동작 오류로 인해 cubrid server stop 또는 cubrid service stop 명령을 수행하여도 서버가 정상적으로 종료되지 않는 오류를 수정하였다.

CUBRIDSUS-1938 특정 환경에서 CAS가 무한 대기하는 현상 수정

리소스 부하가 높은 환경에서 새로운 접속 요청을 처리하기 위해 CAS 응용 서버를 구동시키는 경우, 이를 담당하는 브로커 프로세스의 이상 동작으로 인해 CAS 응용 서버가 사용자 CPU 리소스를 과잉 점유하면서 무한 대기하는 오류를 수정하였다.

CUBRIDSUS-1670 특정 질의 수행 중 CAS가 무한 대기하는 현상 수정

복수 개의 부질의(subquery)를 포함하고 여러 개의 테이블에 접근하는 SELECT 문이 prepare된 이후 CAS 응용 서버가 무한 대기하는 현상이 발생되었으며, 관련 오류를 수정하였다.

- 우회 방안: 질의 중첩도가 낮아지도록 해당 질의문 수정

CUBRIDSUS-2112 INSERT 수행 시 데이터가 저장되는 페이지 검색

알고리즘의 오류 수정

데이터 삽입이 가능한 빈 공간을 검색하는 알고리즘의 오류로 인해 데이터 INSERT 수행 시 무한 루프가 발생되고 DB 서버가 비정상 종료되는 오류를 수정하였다.

- 우회 방안: 아래의 방안 중 하나를 채택하여 수행한다.

- 기존 버전에서 cubrid compactdb 를 수행하여 페이지 공간 정보 업데이트
- 기존 버전에서 cubrid unload/load 를 수행하여 DB 를 재 구축
- 해당 테이블 재구성

CUBRIDSUS-2099 JDBC 수행 도중 브로커와 연결이 해제되는 오류 수정

Windows 환경에서 JDBC 응용 프로그램 또는 CUBRID 매니저에서 질의를 수행하는 도중에 `Can't communicate with broker` 라는 메시지를 출력하면서 연결 소켓이 해제되는 오류를 수정하였다.

- 참고 사항: Windows 환경에서 DB 서버와 브로커 서버 사이의 네트워크가 서로 다른 경우에만 재현된다.

CUBRIDSUS-2434 새로 추가된 DEFAULT 속성 컬럼에 인덱스 설정 시 이미 입력되었던 레코드의 인덱스 키 값이 DEFAULT 값이 되도록 수정

테이블의 기존 컬럼(col1)과 새로 추가된 DEFAULT 속성 컬럼(col2)에 대해 멀티 컬럼 인덱스를 생성하는 경우, 컬럼 추가 이전에 삽입된 레코드의 col2 컬럼 키 값이 DEFAULT 값이 되도록 수정하였다.

이전 버전에서는 같은 상황에서 컬럼 추가 이전에 삽입된 레코드의 col2 키 값이 NULL 로 저장되었기 때문에 인덱스 페이지가 손상되고 이로 인해 해당 데이터에 대한 UPDATE/DELETE 질의 수행 시 `Unknown key {'N', NULL}` `referenced in B+tree index` 라는 오류 메시지가 출력되는 현상이 발생하였다.

CUBRIDSUS-2443 계층적 질의문에서 SYS_CONNECT_BY_PATH () 함수의 대상 컬럼 값이 NULL인 경우 비정상 종료되는 문제 해결

계층적 질의문에서 제공하는 함수인 sys_connect_by_path () 함수의 인자로 지정된 컬럼 값에 NULL이 있는 경우 이전 버전에서는 비정상 종료되는 문제가 있었으나, CUBRID 2008 R2.2에서는 공백 문자(empty string)을 반환하도록 수정하였다.

```
SELECT id, mgrid, name, SYS_CONNECT_BY_PATH(name, '/') FROM employee
START WITH mgrid IS NULL CONNECT BY PRIOR id = mgrid ORDER BY id;
;xr
```

id	mgrid	name	hierarchy
1	NULL	Kim	'/Kim'
2	NULL	Moy	'/Moy'
3	1	NULL	'/Kim/'
4	2	NULL	'/Moy/'
5	4	NULL	'/Moy//'

CUBRIDSUS-2382 JDBC의 query cancel에 의해 수행 대기 중인 다음 질의문이 취소되는 오류를 수정

JDBC의 SELECT 질의 수행 도중 인터럽트가 설정되는 경우, 해당 질의의 다음 질의가 취소되는 오류를 수정하였다.

- 참고 사항: 서버가 결과 집합을 생성한 이후 인터럽트 스레드를 종료시키기 직전에 새로운 인터럽트가 요청되고, 이때 CAS 가 다음 질의 요청을 대기 중인 경우에만 발생된다.

CUBRIDSUS-2253 JDBC에서 SELECT 질의에 대해 비정상 결과 집합을 반환하는 오류 수정

JDBC의 SELECT 질의 수행 시, 447번 에러가 출력되고 해당 질의 결과가 0으로 반환되는 오류를 수정하였다.

- 참고 사항: 서버가 SELECT 질의 결과 리스트 파일 페이지를 읽는 순간에 인터럽트가 요청된 경우에만 재현된다.

CUBRIDSUS-1122 플랜 캐시 기능 사용시 이전 수행된 질의에 의해 다음 질의 결과 값의 타입이 변경되는 오류 수정

플랜 캐시 기능이 사용되는 경우, 타입이 다른 결과값이 반환되어야 하는 질의문을 동일한 질의문으로 판단하여 이전에 수행된 질의문에 대한 결과 값이 다음 질의문에 대해 반환되는 문제가 있었으나 관련 오류를 수정하여 의도한 결과 값이 출력되도록 하였다.

CUBRIDSUS-2125 NCHAR 타입이 동작하지 않는 오류 수정

NCHAR 타입이 환경 변수로 지정된 문자 세트와 무관하게 동작하는 오류를 수정하였다.

CUBRIDSUS-2041 질의문 내에 “;”가 포함되는 경우 loaddb 실패 오류 수정

cubrid loaddb 대상 스키마 파일에 포함된 질의문 중간에 “;”가 포함된 경우, 이를 질의문의 끝(end)으로 잘못 판단하여 스키마 로딩에 실패하는 오류를 수정하였다.

- 우회 방안: 질의 편집기 또는 CSQL 인터프리터에서 스키마 파일을 로딩한다.

CUBRIDSUS-2543 Windows에서 loaddb 대상 스키마에 특정 컬럼 값이 비어 있는 레코드가 포함된 경우 에러 출력되는 문제 수정

Windows에서 특정 컬럼 값이 비어 있는 레코드가 포함된 스키마에 대해 cubrid unloadb 수행 시 오류 메시지가 출력되면서 작업이 진행되지 않는 오류를 수정하였다.

```
"Line 25745:Missing attribute values. Expected 4, found 1."
```

- 참고 사항: Linux에서는 에러가 출력되지 않고 정상 수행된다.

CUBRIDSUS-2190 서버 측 INSERT 모드에서 변수 바인딩 오류 수정

Server-side INSERT 기능을 활성화하고 JDBC 응용에서 바인드 변수를 사용한 INSERT 문을 수행하는 도중에 DB 서버가 비정상 종료되는 오류를 수정하였다.

CUBRIDSUS-2242 서버 재 시작 이후 레코드 개수와 COUNT(*) 값의 불일치 오류 수정

트랜잭션이 롤백되고 아직 커밋되지 않은 상태에서 서버 프로세스가 재 시작된 경우, SELECT질의에 대한 결과 레코드의 수와 SELECT COUNT(*)의 반환 값이 서로 다르게 출력되는 오류를 수정하였다.

- 참고 사항: 인덱스 설정된 컬럼에 대해 연산을 수행하는 일부 집계 함수(COUNT(*), COUNT(col), COUNT(DISTINCT col), MIN(col), MAX(col))에서 롤백 전 상태의 결과 값이 반환된다.

CUBRIDSUS-2490, 2542, 2584 JDBC에서 SET 타입에 대한 연산 수행 시 메모리 누수 현상이 발생하는 오류 수정

JDBC에서 SET 타입을 포함한 질의가 수행될 때 메모리 누수 현상이 발생되어 서버 프로세스가 점유하는 메모리가 급격히 증가하는 오류를 수정하였다.

- 참고 사항 1: JDBC(sync 모드), CCI(sync 모드가 디폴트), CSQL(async 모드가 디폴트)
- 참고 사항 2: 결과 셋 전부를 한번에 반환하는 sync 모드에 대해서만 오류가 수정되었으므로, CSQL에서 해당 질의 수행 시 주의하여야 한다.

CUBRIDSUS-1900, 2193 C-API 및 JDBC에서 타입 변환(coerce) 수행 시

에러 출력되는 문제 수정

C-API의 db_value_coerce () 함수를 호출하여 정수 데이터를 CHAR 타입으로 변환하는 경우, Data overflow error 오류가 발생하는 문제를 수정하였다. 또한, JDBC에서 CHAR타입 컬럼과 바인드 변수를 비교하는 조건절을 포함하는 prepared SELECT 문에 데이터를 바인딩하는 경우, cannot coerce host var to type char 오류가 발생하는 문제도 함께 수정하였다.

CUBRIDSUS-2513 계층적 질의가 부질의로 사용되는 SELECT문 수행 시,

비정상 종료되는 오류 수정

계층적 질의문이 다른 질의와 중첩되는 경우, 부모 행의 의사 컬럼(pseudo column) 초기값을 설정하지 못하는 오류로 인해 서버가 비정상 종료되는 오류를 수정하였다. 오류를 발생시킨 질의 패턴은 아래와 같다.

```
select aa.col1, aa.col2,
(select d.col3 from
  (select col4, substr(sys_connect_by_path(c.col3, ','), 2) from
    (select rownum rn, b.* from
      (select col5 from tmp_tbl a where col5 is not null) b
    ) c
   start with c.rn=1
   connect by prior c.rn+1=c.rn
   order by col4 desc
  ) d
 where rownum=1
) as disp_col3 from tmp_tbl aa;
```

CUBRIDSUS-1937 브로커 상태 정보 중 QPS와 LQS 값의 출력 오류 수정

cubrid broker status 명령어를 실행하여 출력되는 브로커 상태 정보 중 QPS(Query per Second)와 LQS(Long Query per Second) 항목이 음수 값으로 출력되는 오류를 수정하였다.

- 참고 사항: 복수 개의 브로커가 구동되는 환경에서 각각의 브로커마다 MAX_NUM_APPL_SERVER 파라미터 값이 다르게 설정된 경우에만 발생된다.

CUBRIDSUS-2148 get trigger 문이 동작하지 않는 오류 수정

GET TRIGGER 문이 수행되지 않는 오류를 수정하였다.

CUBRIDSUS-2285 Microsoft Visual C++ 2008 재배포 가능 패키지 SP1

버전 지원

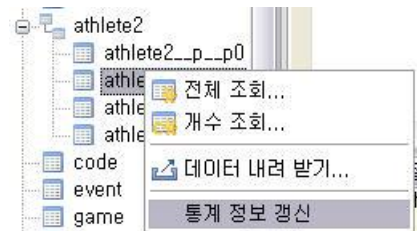
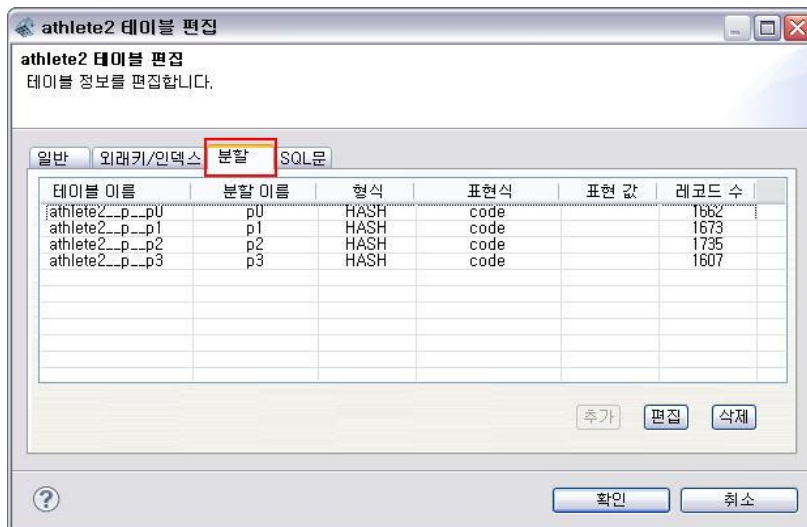
Microsoft Visual C++ 2008 재배포 가능 패키지의 SP1 버전을 추가로 지원하여 CUBRID 설치 마법사가 SP1 버전의 설치 여부를 인지할 수 있도록 수정하였다.

15. CUBRID 매니저 2008 R2.2에서 변경된 사항

새로 추가된 기능

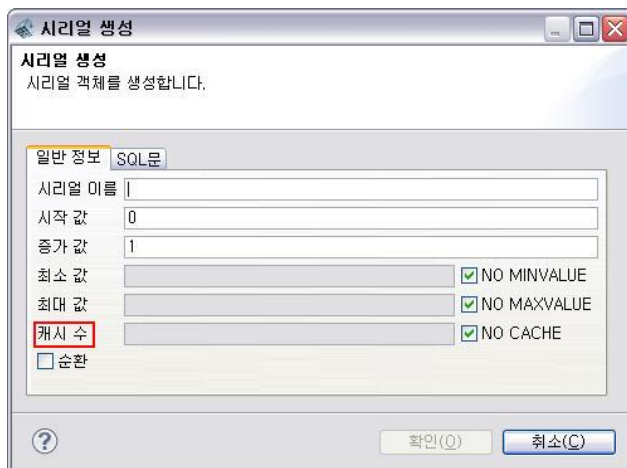
테이블 추가/편집에 분할(Partition) 기능 추가 지원

테이블 추가 및 편집 기능에서 분할 테이블의 추가, 편집, 삭제 기능을 지원하며, 분할 테이블에 대한 통계 정보 갱신은 테이블 팝업 메뉴를 통해 수행할 수 있다.



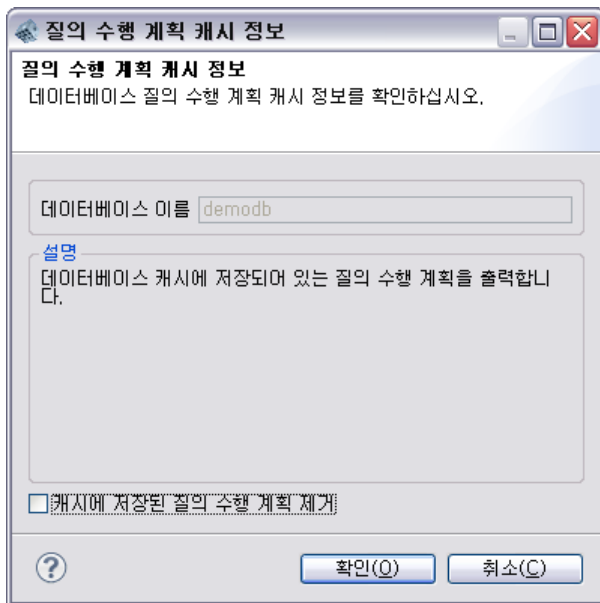
[시리얼 생성]에서 CACHE 기능 지원

시리얼 객체 정의 시 CACHE 옵션을 지정할 수 있다. 단, 이 옵션은 2008 R2.1 이하 서버에 대해서는 유효하지 않다.



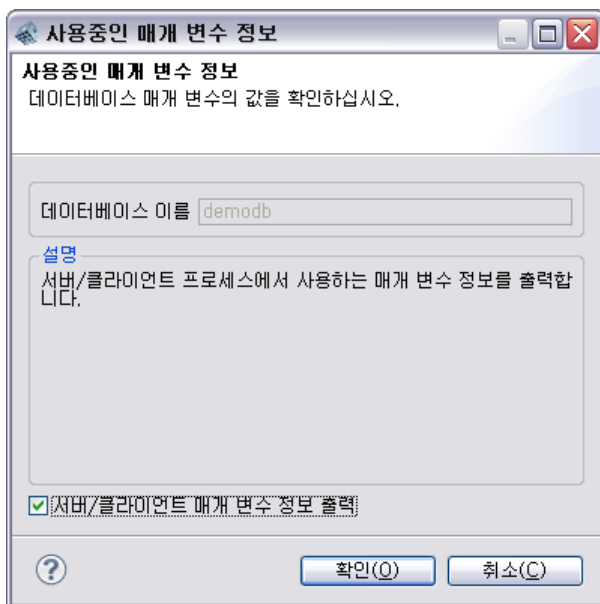
[질의 수행 계획 캐시 정보]에서 캐시 정보 확인 기능 지원

cubrid plandump 유틸리티를 매니저에서 지원하며, 서버에 저장(캐시)되어 있는 질의 수행 계획들의 정보를 출력할 수 있다. 질의 수행 계획 캐시 정보 기능은 데이터베이스 서버가 구동 중인 상태에서만 수행할 수 있다. [캐시에 저장된 질의 수행 계획 제거] 옵션을 선택하면, 질의 수행 계획 정보 출력 후 캐시를 초기화한다.



[사용 중인 매개 변수 정보] 보기 기능 지원

cubrid paramdump 유틸리티를 매니저에서 지원하며, 서버와 클라이언트에서 사용하는 매개 변수 정보를 출력한다. [서버/클라이언트 매개 변수 정보 출력] 옵션을 선택하면 사용 중인 서버/클라이언트 매개 변수 정보를 모두 출력하고, 옵션을 선택하지 않으면 서버 매개 변수 정보만 출력된다.



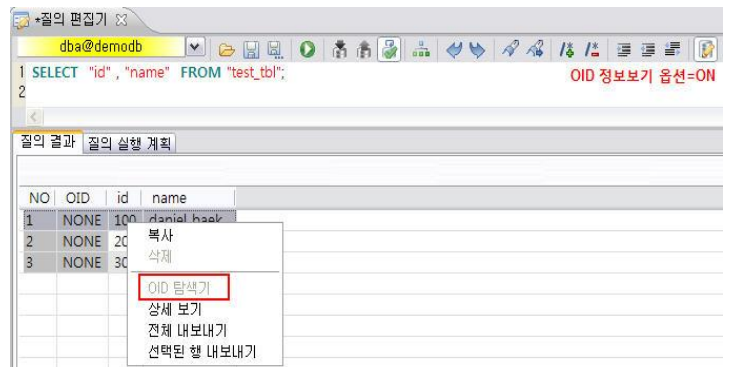
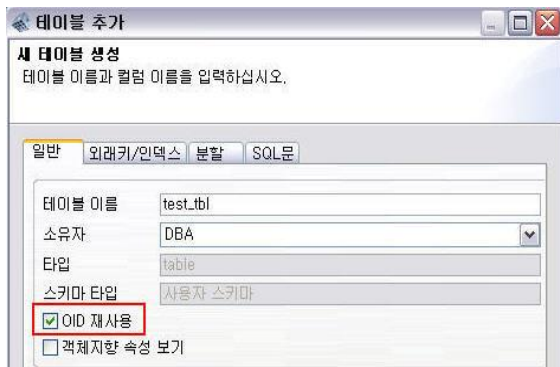
[데이터베이스 생성]에서 로그 페이지 크기 지정 기능 지원

cubrid createdb 유틸리티 수행 시 로그 페이지 크기를 지정할 수 있는 옵션(--log-page-size)이 지원됨에 따라, 이를 매니저의 [데이터베이스 생성] 마법사에서 지정할 수 있다.



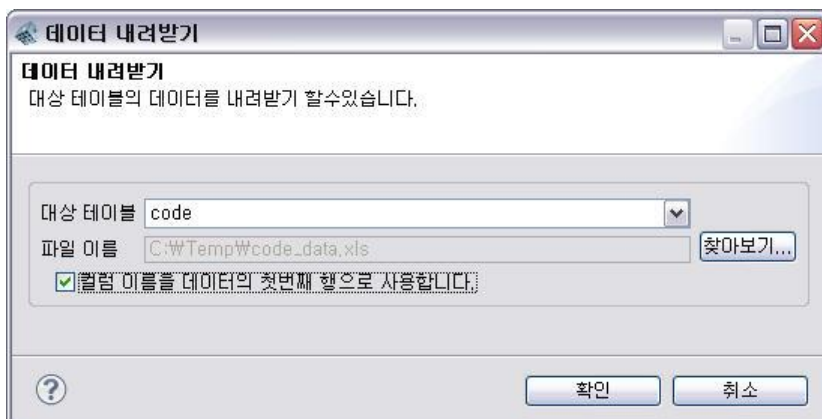
OID를 재사용하는 테이블 생성을 위한 REUSE_OID 옵션 지원

테이블 생성 시 OID 재사용을 위한 테이블 옵션(REUSE_OID)이 지원됨에 따라, 매니저의 [테이블 추가] 메뉴에서 [OID 재사용] 옵션을 지정할 수 있다. OID 재사용 가능한 테이블에서는 OID값을 반환하지 않으므로, [OID 정보 보기] 옵션을 활성화하더라도 질의 결과 창에서 OID 탐색기가 동작하지 않으며, 질의 결과 데이터를 직접 수정할 수 없다.



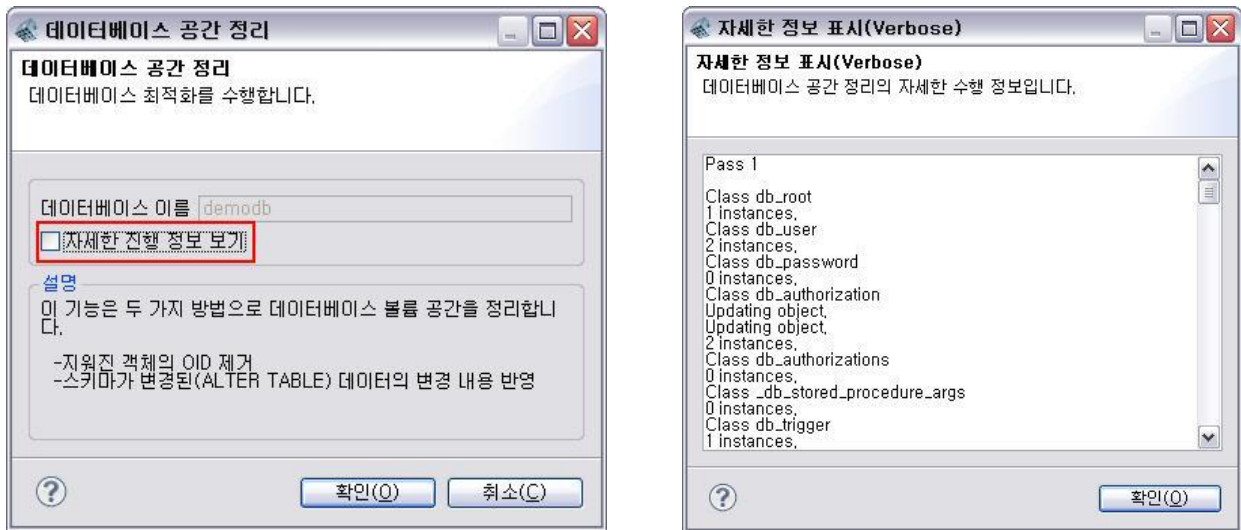
[데이터 내려받기] 수행 시 컬럼 이름 저장 기능 추가

[데이터 내려받기] 수행 시 테이블 내 존재하는 컬럼 이름을 대상 파일의 첫 번째 행으로 저장할 수 있는 기능을 지원한다.



[데이터베이스 공간 정리]에서 진행 정보 보기 기능 지원

cubrid compactdb 유틸리티를 수행하는 [데이터베이스 공간 정리]에서 [자세한 진행 정보 보기] 옵션을 지원한다.



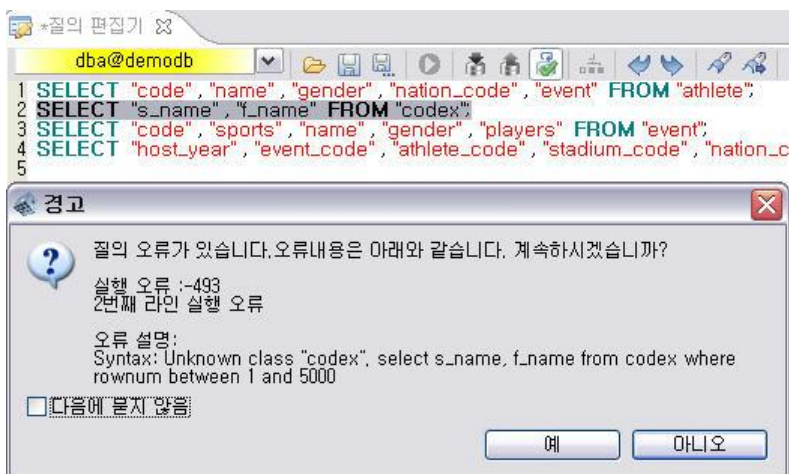
질의 자동화 수행 시 [질의 검사] 기능 지원

[질의 자동화]에서 추가할 질의를 검사하는 [질의 검사] 기능을 지원한다. 이를 통해 예약 수행될 질의에 문제가 있는지를 사전에 파악해 볼 수 있다.

변경 및 개선된 사항

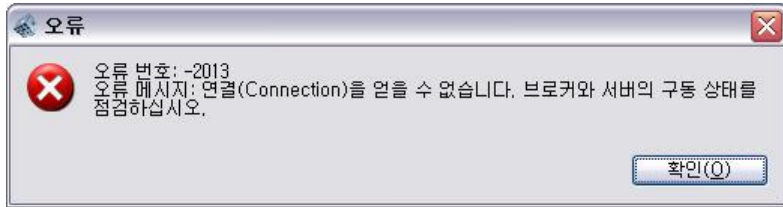
다중 질의 수행 시 중간에 오류가 발생해도 다음 질의를 수행할 수 있도록 개선

질의 편집기에서 다중 질의를 수행할 경우 중도에 오류가 발생해도 해당 질의를 제외하고 나머지 질의를 수행할 수 있는 기능이 아래 그림과 같이 지원된다. 질의 오류가 발견되는 경우 나머지 질의를 계속 수행할지, 중단할 것인지를 선택할 수 있다.



브로커와 연결 실패 시 JDBC에서 출력되는 오류 메시지 개선

브로커와 연결이 실패 또는 해제되는 경우, 이전 버전에서 "Version mismatch"라는 불명확한 메시지가 출력되었으나 아래와 같이 브로커에서 전달하는 오류 번호 및 메시지가 출력되도록 수정하였다.



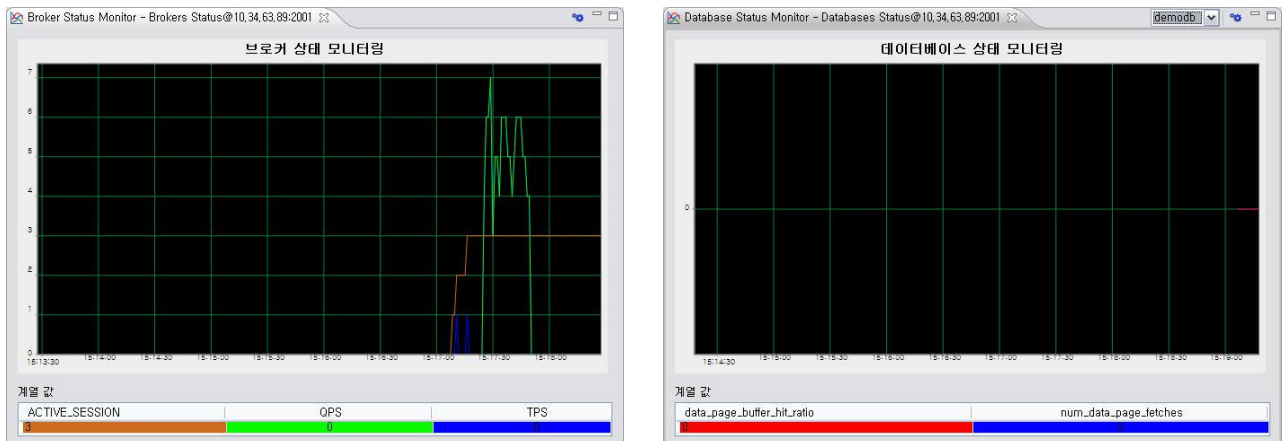
[브로커 상태] 정보 창에서 모니터링 항목 선택 기능 추가

[브로커 상태] 창에서 모니터링 항목을 사용자가 일부 항목만 선택할 수 있는 기능을 추가하였고, 이는 상단 바의 우측에 있는 설정 아이콘(⚙️)을 선택하여 수행할 수 있다.

NAME	STATUS	PID	PORT	AS	JQ	REQ	TPS	QPS
query_editor	ON	13865	20000	3	0	192	125	145
broker1	ON	13873	23000	3	0	0	0	0

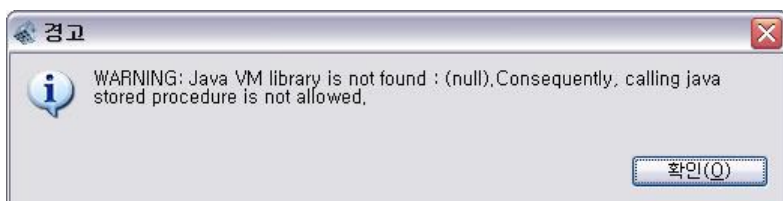
브로커 및 서버 상태의 모니터링 기능 개선

브로커 상태와 데이터베이스 상태를 하나의 차트를 통해 통합 모니터링할 수 있도록 지원한다. 상태 정보 창의 상단 바 우측에 있는 설정 아이콘(⚙️)을 통해 모니터링 항목 및 차트 계열을 설정할 수 있다.



java_stored_procedure 매개 변수 값이 YES이면서 Java 환경 설정이 되어 있지 않을 경우, 경고 메시지가 출력되도록 수정

java_stored_procedure 파라미터 값이 YES이면서 Java 환경 설정이 유효하지 않은 경우, Java 저장 프로시저를 수행할 수 없다는 경고 메시지가 출력되도록 수정하였다.



데이터베이스 서버와 매니저 클라이언트의 연결 상태를 주기적 점검하는 기능 추가

데이터베이스 서버와의 연결 상태를 주기적으로 점검하도록 하여, 장시간 해당 소켓을 사용하지 않는 경우에도 중간 방화벽에 의해 강제적으로 연결이 해제되지 않도록 개선하였다.

툴 바의 [새 질의 편집기]에서 포트 값 입력 시 유효 범위를 점검하도록 개선

툴 바의 [새 질의 편집기]를 통해 질의 편집기를 사용할 때 브로커 포트 값의 유효 범위를 점검하도록 수정하였다.

[테이블 추가/편집]에서 DEFAULT 속성 정의 시 타입 적합성을 점검하도록 개선

[테이블 추가], [테이블 편집]에서 컬럼에 DEFAULT 값 입력하는 경우 CUBRID가 지원하는 모든 데이터 타입에 대해 적합성을 점검하도록 수정하였다.

[데이터 내려받기] 수행 시 상태 창이 중복 출력되는 문제 개선

매니저의 진행 상태 창과 결과 메시지 창이 동시 출력되는 경우, 진행 상태 창이 하단의 상태 바 위치에서 출력되도록 수정하여 두 개의 창이 중복되어 출력되는 문제를 개선하였다.

[데이터베이스 삭제]시 해당 디렉터리에 파일이 존재하지 않으면 디렉터리까지 삭제할 수 있도록 개선

매니저에서 데이터베이스 생성 후 삭제 시 해당 디렉터리에 파일이 존재하지 않으면 디렉터리까지 삭제할 수 있도록 수정하였다.

데이터베이스 사용자의 비밀번호 변경 정책 변경

DBA 사용자에게 의해서만 데이터베이스 사용자의 비밀번호 변경이 가능했던 정책을 변경하여, 데이터베이스 사용자가 자신의 비밀번호를 변경할 수 있도록 수정하였다.

수정된 오류

[테이블 추가/편집]에서 DEFAULT 값 출력 시 NULL과 공백 문자열("")이 구별되도록 수정

[테이블 추가], [테이블 편집] 창에서 디폴트 값 출력 시 NULL과 빈 문자열("")이 구분되지 않는 오류를 수정하여, 빈 문자열("")의 경우 따옴표가 출력되도록 하였다.

FLOAT 타입의 데이터에 대해 매니저와 CSQL의 출력 결과가 상이한 오류 수정

매니저의 질의 결과 창에서 출력되는 FLOAT 타입 데이터의 포맷이 CSQL에서 출력되는 데이터 포맷과 동일하도록 수정하였다.

질의 편집기에서 “//”와 같은 주석 처리 오류 수정

질의문 내 문자열에 “//”가 포함되는 경우, 이를 주석으로 간주하여 “--”로 변환하는 오류를 수정하여 매니저에서 해당 문자열이 정상 출력되도록 하였다.

다국어 테이블이 생성되지 않는 오류 수정

cubrid.conf의 intl_mbs_support 파라미터가 YES인 경우에도 매니저에서 다국어(multi-byte) 테이블이 생성되지 않는 오류를 수정하여, 해당 데이터베이스 [속성 > 연결 정보 > 문자 집합]에 있는 문자 집합으로 테이블을 생성할 수 있다. 즉, 해당 데이터베이스의 연결 정보에서 문자 집합을 UTF-8로 설정하면 UTF-8 문자로 테이블을 생성할 수 있다.

클라이언트와 서버의 프로토콜이 단절되는 오류 수정

클라이언트와 서버간의 통신 시 아무런 입력 정보 없이 태스크를 호출하면 프로토콜이 단절되는 오류를 수정하였다.

[기본설정> JDBC 드라이버]에서 기본 설정된 JDBC 드라이버를 제거해도 정보가 남아 있는 오류 수정

[기본설정> JDBC 드라이버]에서 기본 설정된 JDBC 드라이버를 제거한 이후에도 해당 드라이버 정보가 제거되지 않는 오류를 수정하였다.

엑셀 파일로부터 데이터를 DB로 로딩할 때, 특정 문자(“GLO”)가 있을 경우 NULL로 입력되는 오류 수정

엑셀 파일 내 데이터에 특정 문자(“GLO”)가 있을 경우, 해당 데이터를 GLO 객체로 잘못 분석하여 DB에 NULL로 저장되는 문제를 수정하였다.

편집 기능으로 시스템 트리거를 열 때 발생하는 오류 수정

매니저에서 편집 기능으로 시스템 트리거를 여는 경우, 수정 사항이 없음에도 확인 버튼이 활성화되는 오류 및 권한 실패 오류를 수정하였다.

[테이블 편집>SQL문 보기]에서 사용자가 지정한 기본 키(PK) 이름이 출력되지 않는 오류 수정

스크립트에 의한 테이블 생성 시 사용자가 기본 키(PK) 이름을 지정한 경우, 매니저의 [테이블 편집 > SQL문]에서 시스템에서 자동 부여한 이름이 출력되는 오류를 수정하여, 사용자가 지정한 기본 키(PK) 이름이 출력되도록 하였다.

데이터베이스 생성 경로에 공백이 포함된 경우 마법사가 진행되지 않도록 수정

데이터베이스가 생성되는 디렉터리 경로에 공백이 포함된 경우, [데이터베이스 생성] 마법사가 진행되지 않도록 수정하였다. 또한, C:\w, D:\w와 같은 루트 디렉터리가 데이터베이스 생성 경로로 지정되는 경우 오류 메시지가 출력되는 문제를 수정하였다.

데이터베이스 생성 마법사에서 페이지 크기 동기화 오류 수정

데이터베이스 생성 마법사에서 사용자가 전/후 단계를 이동하면서 데이터베이스 페이지 크기 값을 반복 설정하는 경우, 설정 값이 동기화되지 않는 오류를 수정하였다.

[데이터베이스 공간 정보 보기] 수행 후 데이터가 모두 로딩되기 이전에 창을 닫으면 발생하는 오류 수정

[데이터베이스 공간 정보 보기]를 수행한 후, 데이터가 모두 로딩되기 이전에 close하면 SWTException 오류가 발생되었으나, 이를 수정하였다.

[OID 정보 보기] 옵션을 선택한 후, 질의 결과 창에서 직접 데이터 수정 시 한글 깨짐 오류 수정

질의 결과 창에서의 엔터 키 값 처리 오류로 인해, 이전 버전에서는 결과 창에서 컬럼 데이터 중 한글을 수정할 때 깨짐 현상이 있었으나, 이를 수정하였다.

질의 편집기의 중간 분할 바의 위치가 사용자가 설정한 상태로 유지되도록 수정

이전 버전에서는 질의 편집기의 중간 분할 바가 고정 비율(3:7)로 유지되었으나, 이를 개선하여 사용자가 설정한 위치에 중간 분할 바가 유지되도록 하였다.

테이블 탐색기에서 분할 테이블 정보가 잘못 출력되는 오류 수정

분할 테이블의 분할 조건에 MAXVALUE가 포함되어 있을 경우, 테이블 탐색기의 노드 정보가 일반 테이블로 잘못 표시되는 오류가 있었으나, 이를 수정하였다.

매니저에 동일한 사용자 계정으로 다중 로그인한 경우, 뒤에 로그인한 사용자가 정상 수행할 수 있도록 수정

동일한 매니저 사용자 계정으로 다중 로그인하여 질의를 수행하는 경우, 이전 버전에서는 먼저 로그인한 사용자에게 의해 변경된 정보로 인해 뒤에 로그인한 사용자의 질의 수행에 영향을 끼치는 문제를 수정하였다.

질의 편집기의 [검색 창의 검색 단위 설정] 옵션이 해제되어도 BETWEEN이 추가되는 오류 수정

질의 편집기의 [검색 창의 검색 단위 설정] 옵션이 해제되었음에도 BETWEEN 절이 추가되는 오류를 수정하였다.

질의 편집기 옵션의 폰트 설정이 적용되지 않는 오류 수정

질의 편집기 옵션에서 설정한 폰트가 질의 결과 창에만 적용되고, 편집 창에는 적용되지 않는 오류를 수정하였다.

DISTINCT/UNIQUE 키워드가 적용되지 않는 오류 수정

WHERE 절이 없는 SELECT 문에 DISTINCT 또는 UNIQUE 키워드가 포함되는 경우, 이전 버전에서는 키워드가 적용되지 않은 결과가 출력되는 문제를 수정하였다.

cubrid createdb 유틸리티로 생성한 데이터베이스가 매니저에 출력되지 않는 오류 수정

콘솔에서 cubrid createdb 유틸리티를 수행하여 데이터베이스를 생성하는 경우, 매니저의 왼쪽 트리를 새로고침한 이후에도 해당 데이터베이스가 트리에 표시되지 않는 오류를 수정하였다.

동일 데이터베이스 이름으로 데이터베이스 생성시 발생하는 오류 메시지 수정

데이터베이스 생성시 데이터베이스 이름이 중복되는 경우 이전 버전에서는 “서버에 연결할 수 없다”는 모호한 오류 메시지가 출력되었으나, 이를 수정하였다.

브로커가 하나도 없을 경우 추가가 안 되는 현상 수정

브로커 리스트에 브로커 정보가 하나도 없으면 브로커를 추가할 수 없었던 오류를 수정하였다.

16. 주의 사항

Windows 64bit 환경에서 CUBRID 32bit 설치 시 주의 사항

Windows 64bit 환경에서 CUBRID 32bit 설치 도중 Microsoft Visual C++ 2008 32bit 재배포 가능 패키지가 설치되었음에도 불구하고 해당 패키지의 설치를 요청하는 알림 창이 잘못 팝업되는 오류가 존재한다. Microsoft Visual C++ 2008 32bit 재배포 가능 패키지가 이미 설치되어 있는 경우 알림 창의 잘못된 정보를 무시하고 “아니오” 버튼을 선택하여 CUBRID 32bit의 설치를 완료할 수 있다.

2008 R2.2 Patch 9 이전 버전 사용자는 cubrid compactdb 사용 금지

2008 R2.2 Patch 9 이전 버전에서는 cubrid compactdb 수행(CUBRID 매니저에서는 “데이터베이스 공간 정리” 수행) 시간혹 볼륨의 헤더 정보가 잘못 수정되어 데이터베이스 볼륨이 잘못될 수 있는 문제가 존재하므로 사용하지 말아야 한다.

2008 R2.2 Patch9 이전 버전 사용자는 cubrid unloaddb 유틸리티를 SA 모드에서 사용할 것을 권장함

2008 R2.2 Patch9 이전 버전 사용자는 CS 모드에서 cubrid unloaddb 유틸리티를 수행하는 경우 간혹 내부 버퍼 사용에 문제가 발생하여 원래의 레코드 개수보다 적은 개수가 언로드될 수 있으므로, SA 모드에서 수행할 것을 권장한다.

복제 또는 HA 환경에서 외래 키가 정의된 테이블에 INSERT 수행 시 주의 사항

복제 또는 HA 환경에서 외래 키 제약 조건이 UNIQUE 인덱스 컬럼에 정의되고 트랜잭션 1과 2에서 각각 기본 키 테이블과 외래 키 테이블에 대해 INSERT를 수행하는 경우, 마스터 DB와 슬레이브 DB간 데이터 불일치가 발생할 수 있으므로 주의한다.

이전 버전의 백업 파일을 이용하여 복구 시도하는 경우 주의 사항

이전 버전의 cubrid backupdb 유틸리티로부터 생성한 백업 파일을 이후 버전의 cubrid restoredb 유틸리티를 사용하여 데이터베이스 복구를 시도하는 경우 동일한 버전을 사용하여야 한다는 에러를 출력하며 종료한다.

cubrid backupdb 유틸리티의 -r 옵션 사용 시 주의 사항

-r 옵션을 사용하여 증분 백업(백업 수준 1 또는 2)을 수행하는 경우 추후 데이터베이스의 정상 복구가 불가능할 수 있으므로, 전체 백업 수행 시에만 -r 옵션을 사용한다.

Windows 환경에서 CUBRID 설치 시 주의 사항

Windows 환경에서 CUBRID 설치 시 디렉터리 경로에 공백을 포함하는 경우 설치가 되지 않으므로 주의한다.

Windows 환경에서 CUBRID 환경 변수 설정 시 주의 사항

Windows 환경에서 CUBRID 환경 변수를 역슬래시 문자(“\”)로 끝나는 문자열로 지정 시에는 CUBRID 관련 프로세스 구동 도중 오류가 발생될 수 있으므로 디렉터리의 마지막이 “\”로 끝나지 않도록 주의하여야 한다.

Windows 환경에서 *.conf 파일에 파라미터 추가 시 주의 사항

Windows 환경에서 환경 설정 파일(*.conf)에 파라미터를 추가하는 경우 라인의 끝에서 enter 키를 입력하여야 한다. 그렇지 않으면 개행 문자("\n")가 없는 것으로 판단하여 해당 라인의 파라미터가 적용되지 않는다.

Windows 환경에서 cubrid service stop 명령 수행 시 주의 사항

Windows 환경에서는 "SYSTEM" 권한을 가진 사용자인 경우에만 **cubrid service stop** 명령이 정상 수행되므로, 관리자 또는 일반 사용자는 CUBRID 매니저 설치 후 작업 표시줄에 생성되는 CUBRID 서비스 트레이를 통해 프로세스를 종료한다.

CUBRID 매니저에서 [볼륨 자동 추가 기능 사용] 옵션을 선택하고 DB를 생성하는 경우 주의 사항

[볼륨 자동 추가 기능 사용] 옵션은 DB 볼륨이 사용자가 설정한 "여유 공간 비율" 값 이하가 될 경우 해당 볼륨을 자동으로 추가하는 기능이며, 이 옵션이 선택되면 여유 공간을 모니터링하기 위해 주기적(디폴트 5초)으로 **cubrid spacedb** 유틸리티를 수행하므로 에러 로그(<dbname>_spacedb.err)가 증가할 수 있다. 사용자는 **cm.conf** 파일의 **monitor_interval** 파라미터를 설정하여 모니터링 주기를 조정할 수 있다.